



gemeente  
Schiedam

## Samenwerken in Schiedam

# Participatiebeleid 2021

*November 2021*





# 🏠 Inhoudsopgave

## Inleiding 3

## Hoofdstuk 1 - Het beleid 5

1.1 Waarom participatie? 5

1.2 Doel participatiebeleid 5

1.3 Wat is participatie? 5

1.4 Visie op participatie 5

1.4.1 Visie op overheidsparticipatie 5

1.4.2 Visie op inwonersparticipatie 6

1.4.3 Visie op structurele participatie 6

1.5 Zo ziet Schiedam eruit 9

1.5.1 Wat betekent dit voor het participatiebeleid? 10

1.5.2 Mee kunnen doen en mee willen doen 10

1.5.3 Wie doen er niet mee? 11

1.6 Samenwerken 12

1.6.1 Schiedamse samenleving 12

1.6.2 Initiatiefnemers en projectontwikkelaars 12

1.6.3 Gemeenteraad 12

1.6.4 College van B en W 12

1.6.5 Organisatie 13

1.7 Besluitvorming bij participatie 13

1.7.1 Bij overheidsparticipatie 13

1.7.2 Bij inwonersparticipatie 13

## Hoofdstuk 2 - De uitvoering 14

2.1 Uitgangspunten participatiebeleid 14

2.1.1 Uitgangspunten bij overheidsparticipatie 14

2.1.2 Uitgangspunten bij inwonersparticipatie 14

2.2 De aanpak 15

2.2.1 Werkwijze 15

2.2.2 Participatie advies team 16

2.2.3 Meten is weten 16

2.2.4 We leggen verantwoording af 16

2.3 Participatiegidsen 16

2.3.1 Participatiegids Schiedamse samenleving 17

2.3.2 Participatiegids gemeente Schiedam 17

## Hoofdstuk 3 - Kosten 18



1.  
Het beleid

2.  
De uitvoering

3.  
Kosten



## Inleiding

Voor u ligt het participatiebeleid van de gemeente Schiedam met als titel “Samenwerken in Schiedam”. De praktijk vormde de basis voor dit beleid en de uitvoering: gesprekken met en ervaringen van Schiedammers, evaluaties van participatietrajecten, open gesprekken met raadsleden, collegeleden en ambtenaren. En onderzoeken en enquêtes onder Schiedammers. Belangrijke conclusie: er is werk aan de winkel voor de gemeente. Dat verklaart waarom er in dit beleidsstuk veel aandacht is voor wat er in de gemeentelijke organisatie nodig is om te zorgen voor duidelijke en realistische participatie.

Inwoners, ondernemers, raadsleden, collegeleden, partners en ambtenaren willen bijdragen aan een Schiedam waar het prettig wonen, werken en verblijven is. Hiervoor nemen zowel de samenleving als de gemeente diverse initiatieven. Vaak draagt het positief bij aan het resultaat als we hierin samenwerken. In dit

participatiebeleid beschrijven we praktisch wat we van elkaar mogen verwachten als het om participatie gaat. Ook gaan we in op de impact van de veranderende bevolkingssamenstelling en wat dat betekent voor de te maken keuzes nu en in de toekomst.

In Schiedam hebben participatietrajecten nog wel eens tot teleurstellingen bij inwoners geleid. Dit draagt bij aan een laag vertrouwen in de gemeente<sup>1</sup>. Veel mensen zijn het ermee eens dat participatie niet ‘je zin krijgen is’. Mensen kunnen het oneens zijn met het resultaat, maar wel tevreden zijn over de manier van samenwerken. Het gaat dan vooral om het tijdig meenemen van de betrokkenen, het oprecht en met wederzijds respect luisteren naar elkaar, het serieus in overweging nemen van de inbreng en eerlijk uitleggen wanneer iets niet mogelijk is.



<sup>1</sup> Rapport Imago-onderzoek 2017

1.

Het beleid

2.

De uitvoering

3.

Kosten

Mensen zijn kritisch en willen zeggenschap over hun eigen leefomgeving. In veel gevallen zijn ze in staat om plannen voor hun eigen buurt zelf uit te voeren. De gemeente ondersteunt dit van harte en wil het de inwoners zo gemakkelijk mogelijk maken. We helpen waar nodig met geld, kennis en expertise. Hiervoor is een heldere en eenvoudige procedure nodig. We willen het kastje en de muur op dezelfde plek zetten, met één vast aanspreekpunt voor initiatiefnemers, één procedure en duidelijke regels.

Aan de andere kant moet de gemeente duidelijk zijn in waar wel en waar geen invloed op mogelijk is. Dat vereist huiswerk aan de voorkant. We willen de drempel voor inwoners om mee te doen aan participatietrajecten zo laag mogelijk maken. Door goed na te denken over welke middelen we bijvoorbeeld het beste kunnen inzetten. Maar ook door in eenvoudig Nederlands te communiceren of beelden te gebruiken in plaats van tekst.

Inwoners mogen van de gemeente verwachten dat zij in een participatietraject zoveel mogelijk alle belangen in beeld heeft, óók van de minder vertegenwoordigde groepen. Dit betekent dat ambtenaren inwoners opzoeken op de plekken waar ze zijn, weten wat er in de wijken leeft en vooral heel goed moeten luisteren.

Dit participatiebeleid bestaat uit een visiedeel, een uitvoeringsdeel, met als concrete uitwerking een participatiegids voor de samenleving en een participatiegids voor de gemeente.



## Bestaand beleid

Dit participatiebeleid bouwt voort op bestaand beleid van de gemeente Schiedam:

- Visienota Open Schiedam 2017
- Deelnota 'Een wijk vol initiatieven' 2018
- Nota 'Bewonersondersteuning' 2020
- Visienota Communicatie 2017



1.

Het beleid

2.

De uitvoering

3.

Kosten

# Hoofdstuk 1 - Het beleid

Inwoners of ondernemers voelen zich serieus genomen als zij mee mogen denken over of mee mogen werken aan beleid. Hetzelfde geldt voor als ze het beleid mogen helpen maken en/of uitvoeren. Het is dan duidelijk dat zij hun kennis en ideeën kunnen inbrengen in een gelijkwaardige samenwerking. Als de gemeente haar huiswerk vooraf goed doet, is het fijner samenwerken. Daarbij is dan ook duidelijk wat de gemeente precies met de inbreng van inwoners gaat doen en hoe het verder gaat met de besluitvorming. Schiedammers en Schiedamse ondernemers komen hierdoor graag ook zelf met ideeën en plannen omdat hun gemeente daarvoor openstaat. Zij ervaren de gemeente als een betrouwbare partner, die afspraken nakomt, flexibel en daadkrachtig is.

## 1.1 Waarom participatie?

Met participatie willen we ervoor zorgen dat de gemeente het beleid goed afstemt op de behoeften van de Schiedamse samenleving. Hierdoor ontstaan er betere plannen en maken we uitvoerbaar beleid. Door samen te werken aan een mooier en leefbaarder Schiedam vergroot ook de kans op wederzijds begrip en overeenstemming. Dit heeft tot gevolg dat er meer vertrouwen komt tussen inwoners en de gemeente. Het nadenken over participatie vraagt ook van de gemeentelijke organisatie dat ambtenaren nóg beter met elkaar gaan samenwerken. In de samenleving draagt participatie bij aan een gedeelde verantwoordelijkheid en het versterken van de samenhang tussen verschillende groepen.

## 1.2 Doel participatiebeleid

Vanuit de samenleving en vanuit de gemeente is er een wens om duidelijke afspraken te hebben over de onderlinge samenwerking. Met dit participatiebeleid voldoen we aan die wens. Het doel van dit participatiebeleid is dat we op een heldere manier uitleggen hoe Schiedammers met de gemeente kunnen samenwerken en andersom. Als we gemeentebreed eenduidig met participatie omgaan, is dat aantrekkelijk voor

alle partijen en komt er geleidelijk meer expertise op dit terrein, zowel binnen de gemeente als in de stad.

## 1.3 Wat is participatie?

Participatie gaat over het betrekken van inwoners, ondernemers en andere belanghebbenden bij werkzaamheden van de gemeente. En het gaat over het faciliteren van initiatieven uit de Schiedamse samenleving. Hierbij participeert de gemeente in plannen van inwoners. Wij onderscheiden daarom drie vormen van participatie:

1. Overheidsparticipatie – het initiatief komt vanuit de samenleving, maar er is ondersteuning of goedkeuring vanuit de gemeente nodig. Dit gaat bijvoorbeeld om bewonersinitiatieven, maar ook om aanvragen op grond van de Omgevingswet. Met andere woorden ‘de overheid’ doet mee met plannen vanuit de samenleving.
2. Inwonersparticipatie – de gemeente nodigt inwoners, partners en ondernemers uit om een bijdrage te leveren aan het opstellen of uitvoeren van beleid en gemeentelijke projecten. Oftewel ‘de inwoners’ doen mee met plannen vanuit de gemeente.
3. Structurele participatie – de continue samenwerking tussen Schiedammers, partners en de gemeente.

## 1.4 Visie op participatie

### 1.4.1 Visie op overheidsparticipatie

De gemeenteraad, het college en de organisatie zorgen ervoor dat zij aansluiten bij initiatieven vanuit de samenleving. De gemeente Schiedam wil stimuleren dat Schiedammers samen het initiatief nemen om hun straat, wijk of stad mooier, veiliger en socialer te maken. De gemeente waardeert initiatiefnemers en wil hen snel en goed ondersteunen met middelen en expertise. Informatie en procedures moeten eenvoudig,



1.

Het beleid

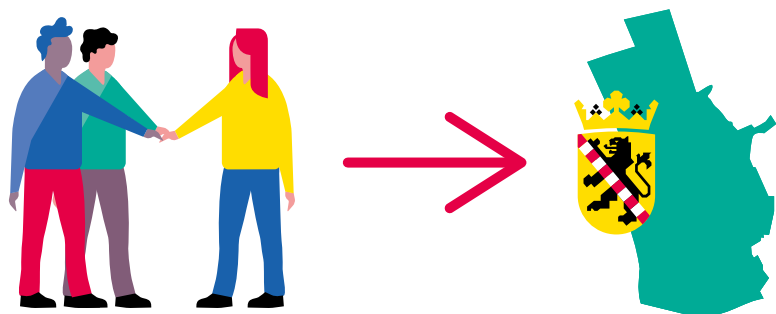
2.

De uitvoering

3.

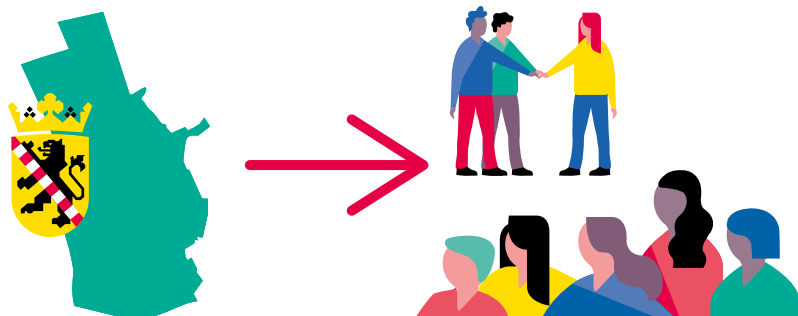
Kosten

laagdrempelig en snel te vinden zijn. Dit is een belangrijke eerste stap als het om overheidsparticipatie gaat.



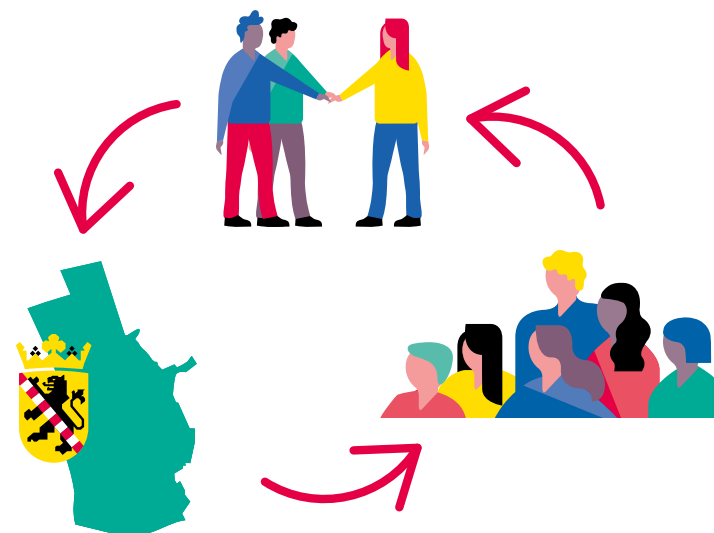
#### 1.4.2 Visie op inwonersparticipatie

Door samen te werken, vergroten we de kwaliteit en uitvoerbaarheid van beleid en projecten. Wij willen iedereen die dat wil de gelegenheid geven om mee te doen met onderwerpen die hen aangaan. Door met elkaar vooraf goed na te denken over wat het doel is om inwonersparticipatie in te zetten, welke vragen je wilt stellen aan de participanten en wat je met de inbreng gaat doen. Het is duidelijk welke mate van invloed er is en welke rol deelnemers hebben. De gemeente is eerlijk en open over wat er met de inbreng van deelnemers is gedaan en hoe deze in de besluitvorming een plek heeft gekregen.



#### 1.4.3 Visie op structurele participatie

Veelal betreft de gemeente inwoners bij een bepaald vraagstuk of project (inwonersparticipatie). Andersom betrekken inwoners de gemeente op het moment dat ze een initiatief nemen in hun leefomgeving (overheidsparticipatie). Maar ook zonder directe aanleiding is de gemeente in gesprek met inwoners en andere partners in de Schiedamse wijken. Jarenlang waren bewonersverenigingen het enige centrale aanspreekpunt voor de gemeente. Tegenwoordig zijn er meer aanspreekpunten die óf een netwerk vormen óf die tijdelijk rondom een onderwerp ontstaan. Er zijn veel nieuwe initiatieven waarbij bewoners elkaar vinden op thema's of uitdagingen. De gemeente is actief in gesprek met de wijken en de verschillende netwerken. Er zijn wijkoverleggen, maar ook netwerkbijeenkomsten, mobiele wijktafels, buurtbijeenkomsten, en facebookgroepen. Door structureel met inwoners in gesprek te zijn, weet de gemeente wat er leeft in de wijken.



1.

Het beleid

2.

De uitvoering

3.

Kosten



### Weetje: Participatie en communicatie

Participatie en communicatie zijn twee termen die door elkaar heen worden gebruikt. Toch zijn het twee verschillende zaken. Participatie zonder communicatie zal weinig succesvol zijn. Communicatie zonder participatie is goed mogelijk. Het brengt mensen op de hoogte, maar er is dan geen ruimte voor invloed. Een informatiebijeenkomst waar bewoners plannen voor hun straat kunnen bekijken, is een vorm van communicatie.

- **Participatie:** *Actieve deelname.* Het is afgeleid van de Latijnse woorden *pars* (deel) en *cipere* (nemen). Bij participatie spreken we altijd over een subject en een object. Ook als dat niet expliciet wordt gemaakt: een persoon of een groep die deelneemt (het subject) en datgene waaraan zij deelnemen (het object).
- **Communicatie:** *'Uitwisseling van informatie en alle processen van overdracht van nieuws of informatie.'* Met communicatie bedoelen we in deze context de omgang van mensen met elkaar. Communicatie gaat ook over het gemeenschappelijk maken en verbinden. Het begrip is afgeleid van het Latijnse woord *communis* (gemeenschappelijk).

### Formele participatie (wettelijk kader)

Met formele participatie bedoelen we de participatietrajecten die de wet voorschrijft. Veelal betreffen dit inspraakprocedures. Zo staat er bijvoorbeeld in de wet Ruimtelijke Ordening een procedure die je moet doorlopen bij het opstellen en vaststellen van een bestemmingsplan. Hierin staat hoe en wanneer een ontwerp ter inzage wordt gelegd, en op welke manier belanghebbenden bezwaar kunnen maken en beroep kunnen aantekenen.

Vanuit de Rijksoverheid wordt gewerkt aan de invoering van twee wetten, die veel te maken hebben met participatie. De Omgevingswet en de wet Versterking participatie op decentraal niveau. Vanuit het wetsvoorstel "Versterking participatie op decentraal niveau" zijn gemeenten verplicht om hun huidige inspraakverordening uit te breiden met een participatieverordening. Dit wetsvoorstel regelt dat het bestuur inwoners in staat stelt te participeren bij de voorbereiding, uitvoering en evaluatie van beleid. De Omgevingswet is een stuk uitgebreider en lichten we dan ook nader toe in het tekstvak hierna. De wet

verplicht onder andere aan alle initiatiefnemers om bij hun vergunningaanvraag aan te geven of er geparticipeerd is.

Het initiatief voor participatie komt hiermee bij de initiatiefnemers te liggen. Na invoering van de Omgevingswet zal overheidsparticipatie (de overheid participeert bij initiatieven vanuit de samenleving) dan ook een grotere rol gaan spelen.

Met beide wetten krijgt het vroegtijdig betrekken van belanghebbenden een betere juridische basis. Formele participatie en inwonersparticipatie, zoals hierboven staat, gaan hiermee steeds meer in elkaar op. De Omgevingswet biedt veel vrijheid in de gekozen vorm van participatie.



### De Omgevingswet

Met de komst van de Omgevingswet moet elke initiatiefnemer in de aanvraag voor een omgevingsvergunning aangeven of er overleg is geweest met de omgeving waar de aanvraag over gaat. Initiatiefnemers die de omgeving betrekken bij hun plannen, krijgen hier waardevolle inzichten en betere plannen voor terug. De omgeving vroeg bij een traject betrekken, voorkomt vaak bezwaren in een later stadium.

Binnen de definitie van participatie in dit participatiebeleid zien wij zulke participatietrajecten als overheidsparticipatie. Het initiatief ligt namelijk niet bij de gemeente, maar bij een andere partij, zoals projectontwikkelaars of inwoners.

### Verplichte participatie

Zoals gezegd moeten initiatiefnemers bij de aanvraag van een omgevingsvergunning aangeven of ze de omgeving hebben betrokken bij hun initiatief. Dit is echter geen afwijsggrond voor een vergunning en participatie kan dan in

deze gevallen ook niet wettelijk afgedwongen worden. Wel kan de gemeente bij twijfel zelf belanghebbenden benaderen of een aanvraag ter inzage leggen.

De gemeenteraad kan een lijst opstellen met gevallen waarin participatie verplicht is. Het gaat dan om activiteiten die niet mogelijk zijn volgens het omgevingsplan: de zogenoemde buitenplanse omgevingsplanactiviteiten.

### De gemeente

De gemeente is binnen de Omgevingswet wel verplicht om inwoners te betrekken bij verschillende instrumenten. Dit doet de gemeente volgens de uitgangspunten van dit participatiebeleid. Onderdelen waarbij dit verplicht is zijn de omgevingsvisie, programma's met maatregelen en de omgevingsplannen. In deze documenten wordt opgenomen op welke manier inwoners, bedrijven en maatschappelijke organisaties zijn betrokken.



1.

Het beleid

2.

De uitvoering

3.

Kosten





## 1.5 Zo ziet Schiedam eruit

# Zo ziet Schiedam er uit

**79.342** bewoners

**Leeftijdsklasse 30-49 jaar** bovengemiddeld aanwezig

**Opleidingsniveau**

Midden tot laag tussen 15-74 jaar	<b>76,4%</b>	Landelijk	<b>69,8%</b>
Laaggeletterdheid	<b>26,5%</b>		<b>20%</b>

**Werkloosheid** **4,7%** Landelijk **3,8%**

**Criminaliteit** Landelijk plaats **7** (2019 plaats 9)

In de wijken Oost, Groennoord en Nieuwland voelen bewoners zich het meest 'soms tot vaak onveilig' 51-59%.

**Jongeren** Jonger dan 35 jaar ervaart belemmeringen vanwege het gevoel er niet bij te horen **29%**

Waarvan met migratieachtergrond **37%**

**Eenzaamheid** Jonger dan 35 jaar **15%** Met een laag inkomen **18%**

Het Schiedams participatiebeleid is geschreven vanuit de praktijk. Enerzijds door het leren door te doen en anderzijds op basis van feiten en cijfers over Schiedam. Hoe ziet de stad eruit? Wat zijn opvallende kenmerken om rekening mee te houden?

**Samenstelling**

Met Nederlandse achtergrond **55%** Met migratieachtergrond **45%**

**Wijken en buurten**

**9** wijken **42%** vind Schiedam een gezellige stad

**46** buurten **81%** vindt de eigen buurt (zeer) prettig wonen

**Ondernemers** **61%** persoonlijke binding

**2869** bedrijven en instellingen **29%** historische binding

**Woningen** **50%** koop **50%** huur

**31,8%** huur-woningcorporatie

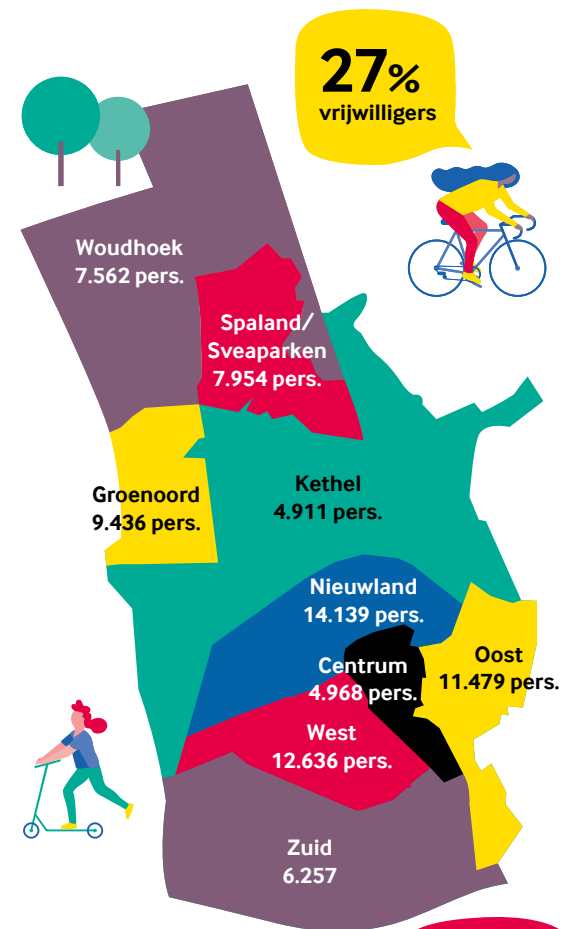
**19%** particuliere verhuur

**Meedenken met de stad belangrijk**

van de 17-23 jarigen	<b>88%</b>
van de middelbare scholieren	<b>36%</b>
van de groep 7/8 leerlingen	<b>62%</b>

**Top 5 onderwerpen**

- geestelijke gezondheid
- pesten/discriminatie
- lichamelijke gezondheid
- geld en inkomen
- sport en beweging



### Thema's

1. Veiligheid
2. Wonen
3. Openbare ruimte
4. Binnenstad
5. Bereikbaarheid

Bewoners willen meer betrokken worden bij deze thema's



1. Het beleid

2. De uitvoering

3. Kosten



### 1.5.1 Wat betekent dit voor het participatiebeleid?

Deze cijfers zijn belangrijke gegevens om rekening mee te houden bij zowel inwonersparticipatie als overheidsparticipatie. Het is belangrijk dat de medewerkers van de gemeente weten hoe de bevolkingssamenstelling is, wat er in wijken of buurten speelt en wat de mensen bezighoudt.

Een standaard aanpak voor participatie sluit niet meer aan. De gemeente zal in de communicatie en participatie met inwoners rekening moeten houden met de kenmerken per buurt. Bijvoorbeeld met laaggeletterdheid, armoede of een hoog percentage woningbezit. In dit voorbeeld is het belangrijk om eenvoudig te communiceren met o.a. foto's en illustraties. Communiceren in een andere taal is dan niet per se de oplossing. Op basis van de samenstelling van een buurt kan het ook nodig zijn om ambassadeurs in te zetten en écht gebruik te maken van de netwerken van de mensen zelf. In vaktermen noemen we dat een netwerkbenadering of peergroepbenadering. Daarnaast zijn de zorgen in de wijk/buurt in een aantal gevallen zo groot, dat het aannemelijk is dat hier de eerste prioriteiten en belangen van inwoners liggen. Als mensen vaak verhuizen, kunnen we aannemen dat zij weinig prioriteit geven of belang hechten aan het betrokken willen zijn bij de ontwikkeling van de stad.

### 1.5.2 Mee kunnen doen en mee willen doen

De roep vanuit de overheid om zoveel mogelijk inwoners te laten meedenken binnen participatietrajecten is groot. En dan het liefst zoveel mogelijk inwoners vanuit de volle breedte van de samenleving. Een veel gestelde vraag is dan ook waarom jongeren, inwoners met een migratieachtergrond en jonge gezinnen zo weinig ingaan op de uitnodiging om mee te denken met gemeentelijke opgaven? Zo blijkt ook uit Schiedamse onderzoeken.



1.

Het beleid

2.

De uitvoering

3.

Kosten



### 1.5.3 Wie doen er niet mee?

In de meeste Schiedamse onderzoeken (zowel schriftelijk als digitaal) zien we een structurele ondervertegenwoordiging van jongeren (<35 jaar), Schiedammers met een migratie-achtergrond en huurders. In het wel of niet meedoen gelden drie basisvoorwaarden: weten, willen en kunnen.

#### *Weten*

We willen inwoners uitnodigen voor een participatietraject. Als de uitnodiging de

inwoner om welke reden dan ook niet bereikt, lijkt deelname onwaarschijnlijk. Voor de gemeente is het dan ook belangrijk om inzicht te hebben in de wijze waarop zij de verschillende groepen kan bereiken. Dit pleit voor eenvoudige en duidelijke communicatie.

#### *Kunnen*

Schiedam kent diverse problemen die we vaker terugzien bij de ondervertegenwoordigde groepen binnen de participatietrajecten en in wijken waar de gemiddelde deelname lager is. Bijvoorbeeld bij jongeren die te maken hebben met psychische problemen. Het meedoen aan een participatietraject staat dan niet bovenaan het lijstje. Dit geldt ook voor mensen die met armoede te maken hebben.

Daarnaast communiceert de gemeente weliswaar in eenvoudig Nederlands maar veelal schriftelijk. Hiermee sluiten we inwoners die de taal niet machtig zijn en een deel van de laaggeletterden uit. Een belangrijke vraag is hoe het bestuur hier de komende tijd mee om wil gaan.

#### *Willen*

Net zoals mensen de mogelijkheid en vrijheid hebben om mee te doen, hebben inwoners ook de vrijheid om gewoon niet mee te doen. Het recht om je ergens niet mee te bemoeien. Omdat het je niet interesseert, omdat het leven al even druk genoeg is, of gewoon omdat je geen zin hebt. Er dient dan ook enig belang te zijn om mee te doen en een inwoner moet deelname als nuttig ervaren. Daarnaast is het belangrijk dat het deelnemen aan een participatietraject een positieve ervaring is.

De helft van de Schiedammers geeft aan meer betrokken te willen worden bij wat er in Schiedam gebeurt. Daarvoor moet de gemeente, volgens de inwoners; beter communiceren, aandacht tonen, daadwerkelijk iets doen met de suggesties, minder haar eigen belang nastreven, specifieke doelgroepen benaderen en vooral tijdig antwoord geven op vragen, reacties en meldingen.

## 1.

Het beleid

## 2.

De uitvoering

## 3.

Kosten

## 1.6 Samenwerken

Participatie is meedoen en gaat over samenwerken met elkaar. Meedoen met een initiatief van de gemeente of meedoen met een initiatief van inwoners. Het is een samenspel tussen de gemeente en de Schiedamse samenleving. Dit vraagt om duidelijke afspraken en inzicht in de verschillende rollen die iedereen daarin heeft. Het vraagt ook om een flexibele houding van de gemeente om in te kunnen spelen op nieuwe situaties.



### Weetje: Participatie paradox

Met de beste bedoelingen organiseren gemeenten aan het begin van een project inloop-, inspraak- of informatieavonden. Toch constateren zij vaak dat daar weinig bewoners op af komen. Dit is zonde, want juist in deze fase is de mogelijkheid tot inspraak of het uitoefenen van invloed door de bewoners en belanghebbenden het grootst. In de praktijk blijkt echter dat bewoners vaak pas actief worden in de fase dat een projectplan in uitvoering gaat: een fase waarin veel zaken al besloten zijn én dus de mogelijkheid om invloed uit te oefenen minimaal is. Dit dilemma heet de participatie *paradox*.

### 1.6.1 Schiedamse samenleving

Inwoners hebben een belangrijke rol in het participatieproces. Die rol kan heel divers zijn. Van het invullen van een digitale vragenlijst voor een project van de gemeente tot het opzetten van een lokale energie coöperatie. Samenwerken doe je samen. Met heldere afspraken over de samenwerking.

### 1.6.2 Initiatiefnemers en projectontwikkelaars

Met de komst van de Omgevingswet krijgen inwoners van Schiedam vaker te maken met initiatiefnemers, zoals projectontwikkelaars, die de omgeving betrekken bij hun plannen. De initiatiefnemer moet bij het aanvragen van een omgevingsvergunning

namelijk aangeven of hij aan participatie heeft gedaan en wat de resultaten van die participatie zijn. Door inwoners, bedrijven, maatschappelijke organisaties en de gemeente in een vroeg stadium te betrekken bij een initiatief, worden de plannen beter en ontstaat er meer draagvlak.

### 1.6.3 Gemeenteraad

De gemeenteraad stelt de kaders vast, is volksvertegenwoordiger en controleert. Deze rollen wisselen elkaar af. Afhankelijk van de fases van de beleidsvoorbereiding en uitvoering ervan. Dit participatiebeleid is een voorbeeld van zo'n kader. Door dit beleid vast te stellen, stelt de gemeenteraad aan het begin de kaders voor participatie in Schiedam vast. Zowel bij inwonersparticipatie als bij overheidsparticipatie. Tijdens een participatietraject kan een gemeenteraad vanuit de rol van volksvertegenwoordiger of de controlerende taak altijd vragen stellen over de participatieaanpak.

### 1.6.4 College van B en W

Het college neemt dagelijkse besluiten, is verantwoordelijk voor de uitvoering daarvan en bereidt besluitvorming door de gemeenteraad voor. Daarnaast legt het college verantwoording af aan de gemeenteraad en zorgt zij voor een open participatieproces voor de Schiedamse samenleving en de gemeenteraad. Ook staat het college open voor wijzigingen of aanpassingen van een plan op basis van de inbreng van belanghebbenden. Daarbij geldt wel dat bestuurders afwegingen moeten maken voor het algemeen belang en nooit iedereen tevreden kan stellen. Daarnaast staat het college voor open communicatie met de stad, de raad en de organisatie.



1.

Het beleid

2.

De uitvoering

3.

Kosten

### 1.6.5 Organisatie

De organisatie is de uitvoerende partij bij inwonersparticipatie. De ambtenaren maken het beleid, schrijven de brieven, organiseren de bijeenkomsten en hebben de contacten met de inwoners. Het college en de raad zijn de bestuurlijke opdrachtgevers en de organisatie voert uit. De rol van de gemeentelijke organisatie is om ervoor te zorgen dat het participatiebeleid aan blijft sluiten op de Schiedamse samenleving. Dit vraagt om het actief onderhouden van de relatie met betrokkenen, weten wat er speelt en de bereidheid om te blijven leren. Ook is de rol van de organisatie om mogelijke obstakels bij bijvoorbeeld bewonersinitiatieven weg te nemen.

### 1.7 Besluitvorming bij participatie

Binnen de gemeente zijn er afspraken over hoe de besluitvorming loopt. Dit proces is niet altijd hetzelfde. Hierbij leggen we uit welke afspraken over participatie er gemaakt zijn.

#### 1.7.1 Bij overheidsparticipatie

De gemeenteraad, het college en de ambtelijke organisatie zien grote meerwaarde in actieve bewoners en inwonersinitiatieven. De procedure om ondersteuning vanuit de gemeente aan te vragen moet dan ook zo eenvoudig mogelijk zijn. Deze bestaat uit één duidelijke regeling die bekend is bij een groot deel van alle Schiedammers. De regels en voorwaarden zijn helder. Een inwoner kan eenvoudig een aanvraag doen en laagdrempelig contact opnemen voor ondersteuning. Het besluit volgt snel en is gegrond en objectief. Na uitvoering zorgt de initiatiefnemer voor een goede verantwoording van het initiatief.

#### 1.7.2 Bij inwonersparticipatie

Nieuw beleid (katernota) of de actualisatie van bestaand beleid binnen de gemeente begint vaak met een startnotitie. In een startnotitie staat een bepaald beleidsvoornemen met een plan van aanpak. Onderdeel hiervan is het participatieplan. Hierin staat op welke wijze we inwoners en andere partijen gaan betrekken en welke

ruimte voor invloed er is. Er staat ook in wat er in de wijk of buurt of rondom het onderwerp bij belanghebbenden speelt. De ambtelijke organisatie stelt de startnotitie op en het college biedt het aan de gemeenteraad aan. De gemeenteraad kan op deze manier in een vroegtijdig stadium kaders stellen.

Bij minder complexe projecten maken we geen startnotitie. We stellen de gemeenteraad in dit geval op de hoogte via een uitgebreide participatieparagraaf in het raadsvoorstel.

Na vaststelling van de startnotitie beginnen we met het participatietraject en nodigen we inwoners uit om mee te doen. Na afloop van het participatietraject gaat het eindresultaat ter besluitvorming naar de gemeenteraad of het college van B&W. Na de besluitvorming evalueren we het participatietraject.



1.

Het beleid

2.

De uitvoering

3.

Kosten

## Hoofdstuk 2 - De uitvoering

In dit hoofdstuk gaan we in op de uitvoering van het participatiebeleid. Alle leerpunten van de afgelopen tijd komen hierin samen. De uitgangspunten komen van de inwoners, de raad, het college en de organisatie. We hebben een werkwijze bij inwonersparticipatie ontwikkeld, samen met inwoners en ambtenaren, en we hebben deze geoefend en uitgevoerd. Ook hebben we op basis van evaluaties van participatietrajecten uit het verleden een aanpak gemaakt.

### 2.1 Uitgangspunten participatiebeleid

Op basis van gesprekken, ervaringen, feiten en cijfers hanteren we voor het Schiedamse participatiebeleid de onderstaande uitgangspunten.

#### 2.1.1 Uitgangspunten bij overheidsparticipatie

De gemeente sluit aan bij initiatieven in de samenleving.

##### We doen het samen

De gemeente Schiedam stimuleert initiatieven vanuit de samenleving. Inwoners die gezamenlijk hun straat, wijk of stad mooier, veiliger en socialer willen maken, vinden in de gemeente een betrouwbare partner. Een partner die initiatiefnemers snel en zorgvuldig helpt met middelen, informatie, ondersteuning en waardering. Informatie en procedures zijn eenvoudig te vinden, laagdrempelig en snel.

##### Eén procedure voor alle bewonersinitiatieven

Er is één duidelijke procedure voor bewonersinitiatieven. Of je nou een stuk groen wilt aanpakken met je burens, een speeltoestel wilt plaatsen of een buurtfeest gaat organiseren. De manier van aanvragen is hetzelfde. Deze procedure toetsen we aan zes punten:

- De procedure is bij een grote groep Schiedammers bekend.
- Er is één procedure en deze is laagdrempelig, duidelijk en snel.
- Er is één duidelijk aanspreekpunt voor initiatiefnemers.

- Het is openbaar welke initiatieven geld krijgen van de gemeente.
- De gemeente besluit op transparante wijze of er wel of niet geld beschikbaar komt voor een initiatief.
- De uitgevoerde initiatieven zijn zichtbaar ter inspiratie voor anderen.

##### Minder regels en voorwaarden, meer vertrouwen

Bij initiatieven uit de samenleving beperkt de rol van de gemeente zich tot het faciliteren en het toetsen aan en het bewaken van het algemeen belang. Faciliteren kan in de vorm van geld, expertise of ondersteuning. Er gelden bewust weinig regels en voorwaarden voor initiatieven. De gemeente heeft er immers vertrouwen in dat:

- Schiedammers weten wat goed is voor hun buurt.
- Schiedammers zelf in staat zijn om hun initiatief tot een goed einde te brengen.
- Schiedammers zelf ondersteuning voor hun plannen kunnen organiseren.
- Schiedammers het geld voor de initiatieven op een goede manier besteden.

#### 2.1.2 Uitgangspunten bij inwonersparticipatie

De gemeente nodigt uit om te participeren. Inwoners sluiten aan bij initiatieven van de gemeente.

##### Participatie: geen doel op zich

Voor een effectief participatietraject is het van belang dat de gemeente eerst een aantal basisvragen aan zichzelf stelt. Deze vijf vragen zijn tot stand gekomen op basis van praktijkervaringen en eerdere evaluaties van participatietrajecten. De basisvragen zijn bedoeld om fouten uit het verleden te voorkomen en aan de voorkant helder te kunnen zijn over verwachtingen. Voor ons staat vast dat wederzijds vertrouwen belangrijk is als het om samenwerken gaat en dat er bij participatietrajecten voldoende tijd, geld en middelen beschikbaar moet zijn. Hier willen we op voorhand aan werken.

1.

Het beleid

2.

De uitvoering

3.

Kosten

Belangrijke vragen die de gemeente eerst aan zichzelf stelt:

- Is er ruimte voor invloed?
- Hebben inwoners een belang bij het project?
- Is dit het juiste moment om een participatietraject te starten?
- Is er voldoende tijd, geld, capaciteit en expertise beschikbaar?
- Houden de beslissers zich aan de ruimte van invloed?

### Zoveel mogelijk belangen in beeld

De gemeente spant zich in om in een participatietraject zoveel mogelijk belangen in beeld te brengen. We bieden inwoners verschillende mogelijkheden (online en offline) om hun stem te laten horen en actief te kunnen deelnemen.

### Verschillende mogelijkheden om mee te doen

De gemeente zorgt ervoor dat iedereen op verschillende manieren zijn mening kan geven of mee kan denken. Bijvoorbeeld door gebruik te maken van een enquête, een bewonersavond of door een klankbordgroep te laten formeren. Als iemand niet naar de avond kan of wil komen, dan biedt een enquête uitkomst. In een klankbordgroep neem je vaak samen besluiten. Hiermee kunnen mensen dus meer invloed uitoefenen.

### We communiceren eenvoudig

De gemeente communiceert open en eenvoudig en ondersteunt waar mogelijk met beelden. De communicatie is in eenvoudig Nederlands (B1). We zijn ons ervan bewust dat niet alle Schiedammers de taal op minimaal B1 niveau beheersen.

### Keuzes maken

Binnen ons participatiebeleid maken we duidelijke keuzes vooraf. Welke kaders staan vast? Waar kan men over meedenken? Wat is het doel van het participatietraject? Als er geen mogelijkheid is voor participatie dan zorgt de gemeente voor heldere en actieve communicatie.

### Duidelijke verwachtingen

Of het nu gaat om initiatieven vanuit de samenleving of van de gemeente, het is belangrijk te weten wat je van elkaar mag verwachten: wat mag je verwachten van de gemeenteraad, van het college, van de organisatie en van de inwoners. Ook dit maakt een stevig deel uit van het participatiebeleid.

### Participatie gaat over samenwerken

Participatie betekent niet 'je zin krijgen' als je hebt meegedacht. In Schiedam zijn de meeste mensen het daar gelukkig wel over eens. Het gaat wel over samenwerken. Al is de uitkomst niet altijd helemaal naar wens, als er goed is samengewerkt, als mensen op tijd zijn betrokken, als er goed naar ze is geluisterd en hun zorgen serieus worden genomen, dan groeit het vertrouwen. Zo behandelen we elkaar met respect.

### We koppelen altijd terug

De gemeente koppelt altijd terug en laat weten wat we met uw mening of idee hebben gedaan.

## 2.2 De aanpak

Met een visie en uitgangspunten zijn we er nog niet. Daarom lichten we hieronder de aanpak toe.

### 2.2.1 Werkwijze

Samen met Schiedamse inwoners die veel ervaring hebben met participatie en met collega's hebben we een werkwijze gemaakt voor inwonersparticipatie. Deze werkwijze is in de afgelopen tijd vele malen gebruikt en geëvalueerd. Voorafgaand aan de start van een project of beleidsplan denken we zorgvuldig na over participatie.



1.

Het beleid

2.

De uitvoering

3.

Kosten

Is er wel echt ruimte voor invloed? Wat gaan we precies vragen aan de deelnemers?

Wat gaan we doen met de inbreng van bijvoorbeeld inwoners? Kortom, we doen ons huiswerk. Dat doen we in een wat wij een werklab hebben genoemd, met bijvoorbeeld ambtenaren, bestuurders, projectontwikkelaars en (vertegenwoordigers van) inwoners.

Tijdens een werklab bespreken we de [vijf basisvragen](#) voor een effectief participatietraject, we doen een stakeholdersanalyse (daarmee brengen we alle belanghebbenden in beeld), we bekijken wie waarover kan meebeslissen en we vullen een [participatiecanvas](#) in. Het canvas brengt het hele participatietraject in beeld.

Van vragen die we gaan stellen aan de participanten, de kaders die gelden, welke participatie- en communicatiemiddelen we gebruiken tot aan wat we precies gaan doen met de uitkomsten van het participatietraject. Een vast onderdeel van de werkwijze is een (tussentijdse) evaluatie.

### 2.2.2 Participatie advies team

Een Participatie Advies Team (PAT) moet in de praktijk gaan zorgen voor:

- het inbedden van deze werkwijze in de gemeentelijke organisatie
- het opzetten van één ingang en procedure voor bewonersinitiatieven.

Zo verzekeren we dat we de expertise in huis houden en het wiel niet telkens opnieuw hoeven uit te vinden. De opdracht aan het PAT is:

- Het aanspreekpunt zijn voor bewoners en ambtenaren bij participatie en initiatieven.
- Overzicht houden (participatiekalender), zodat de stad niet herhaaldelijk en op dezelfde wijze wordt bevraagd
- Het bijeenbrengen van expertises op het gebied van participatie.

- Het coachen en (laten) opleiden van de organisatie bij het uitvoeren van participatie. Het geven van werklabs.
- Participatie nog effectiever inzetten.
- Het team zijn voor het toetsen van voorwaarden, adviseren en uitvoeren van inwoners- en overheidsparticipatie.
- Het toetsen van participatie in het kader van de Omgevingswet.
- Participatieproducten ontwikkelen.

### 2.2.3 Meten is weten

Om te weten wat we met participatie bereiken en wat we hiervan leren, onderzoeken we, in hoeverre we een dashboard kunnen ontwikkelen. Hierin kan iedereen de resultaten van participatietrajecten volgen. De bedoeling van dit dashboard is dat het openbaar is en voor iedereen te volgen.

### 2.2.4 We leggen verantwoording af

Een keer per twee jaar rapporteert de gemeente aan de stad en de gemeenteraad hoe we ervoor staan. We onderzoeken of dit in de vorm van een participatiejaarverslag mogelijk is.

Daarnaast zijn de evaluaties van participatietrajecten openbaar voor iedereen. Zo weten we hoe de samenwerking ervoor staat en weten we wat we het komende jaren moeten doen.

## 2.3 Participatiegidsen

De uitwerking van dit participatiebeleid is in de vorm van participatiegidsen. De gidsen zijn onderdeel van dit participatiebeleid. We actualiseren deze gidsen op basis van nieuwe inzichten.





### 2.3.1 Participatiegids Schiedamse samenleving

Er is een [gids](#) voor de Schiedamse samenleving met alle praktische informatie om samen met de gemeente te werken aan een mooier, beter en leuker Schiedam. In deze gids staan ‘de handvatten’ van het participatiebeleid voor de Schiedamse samenleving.

En welke verschillende manieren van samenwerking tussen de inwoners en de gemeente er precies zijn.

Ook is te lezen op welke manier een inwoner geld voor een initiatief kan aanvragen, en wat deze inwoner van de gemeente mag verwachten bij participatietrajecten.



Verder is de gids voor iedereen met een initiatief of een goed plan voor de fysieke leefomgeving van Schiedam. Met de komst van de nieuwe Omgevingswet is een initiatiefnemer namelijk zelf verantwoordelijk voor het betrekken van de omgeving bij de plannen. Dit informatiepakket helpt initiatiefnemers om een participatietraject vorm te geven en geeft aan waar de gemeente op let bij de beoordeling van een aanvraag.

### 2.3.2 Participatiegids gemeente Schiedam

Bestuurders creëren de randvoorwaarden voor effectieve participatie door er tijd, capaciteit en middelen voor vrij te maken. Maar ook door ruimte te geven aan inwoners en hun ideeën. Deze [gids](#) geeft inzicht in de uitgangspunten die gelden voor het Schiedamse bestuur bij participatie.

De gemeentelijke organisatie voert de praktische kant van participatie uit. Bij initiatieven uit de samenleving hanteert de organisatie een aantal uitgangspunten zodat we duidelijk en transparant handelen als een inwoner bij de gemeente komt met een idee of plan.

Wil de gemeente zelf graag inwoners betrekken (inwonersparticipatie) dan gebruikt de organisatie hiervoor de werkwijze ‘Samenwerken in Schiedam’. Er staat in hoe je samen het doel kan bepalen, hoe je een stakeholdersanalyse kan maken en er staan inspirerende werkvormen en instrumenten in.

## Hoofdstuk 3 - Kosten

De financiële context van de gemeente Schiedam vraagt momenteel om scherpe keuzes en beslissingen. Daarom wordt in de concrete uitvoering van het beleid alleen ingezet op 2022 binnen bestaande middelen. Er wordt €100.000,- van het opleidingsbudget vrijgemaakt en bestaande formatie op het gebied van communicatie. Rond de zomer van 2022 volgt een evaluatie met aanbevelingen voor de uitvoering en inzet van middelen voor de jaren daarna. In 2022 gaan we in ieder geval:

- de organisatie verder opleiden in het uitvoeren van het participatiebeleid;
- de participatiekalender in gebruik nemen.

Het opzetten van één loket voor bewonersinitiatieven, het structureel adviseren op participatietrajecten, het verder inbedden van het beleid in de organisatie, de nodige inzet op begrijpelijk communiceren kunnen we na 2022 oppakken. We zoeken nog geld en middelen voor 2023 en 2024. Rond de zomer van 2022 volgt een evaluatie met aanbevelingen voor de uitvoering en dekking van het beleid in de jaren daarna.



### Uitvoeringsagenda op hoofdlijnen 2022-2024

2022 - 2023

- Fase 1: opzetten participatieadviesteam, overzicht participatie gemeente d.m.v. participatiekalender, leren (samen-)werken met de participatiemethodiek

2023 - 2024

- Fase 2: opzetten één loket, begrijpelijk communiceren, participatiebeleid en vaardigheden inbedden

2024

- Fase 3: evaluatie en aanbevelingen voor de verdere inbedding.

Jaar	Focus op
2022	Opzetten Participatieadviesteam
2022	Vervolg toepassen nieuwe aanpak participatiebeleid
2022	- Inbedden werkwijze werklabs met inwoners en ambtenaren - Participatiekalender, een overzicht van Schiedamse participatietrajecten
2023	- Verder inbedden werkwijze in de organisatie - Doorontwikkelen tools en toolkit, producten, spelregels, e.d. - Opzetten van één loket bewonersinitiatieven
2023	Werken aan begrijpelijk communiceren
2023	Werken aan participatievaardigheden (communiceren, verbinden, luisteren, presenteren, etc) met inzet aantal trainingen in de organisatie
2024	Concernbreed opleidingsprogramma
2024	Evaluatie – opbrengst participatiebeleid – in effect – kosten – structurele dekking - inbedding

1.

Het beleid

2.

De uitvoering

3.

Kosten