

DIRKZWAGER

KRANT

Mei 2023 - Editie #3



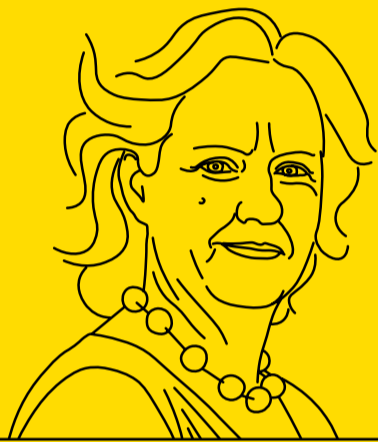
EEN SPECIALE KRANT OVER EEN BIJZONDERE ONTWIKKELING

Met de bouw van zo'n woningen op het Dirkwager-terrein krijgt de binnenstad van Schiedam er een hele nieuwe buurt bij. De gemeente Schiedam en ontwikkelaar Van Wijnen willen u tijdens de bouw graag kennis laten maken met dit nieuwe stukje stad, met de historie van het gebied en de mensen die er gaan wonen, werken en ondernemen. Dat doen we onder andere met deze speciale Dirkwager-krant die u hopelijk nieuwsgierig maakt en uitnodigt om het gebied de komende jaren zelf te gaan ontdekken, als lezer, bezoeker of bewoner.

“VERGELEKEN MET FASE 1 KOMEN ER MEER TYPEN WONINGEN EN ER KOMEN OOK KLEINERE WONINGEN EN APPARTEMENTEN. DAARDOOR VINDEN MEER VERSCHILLENDE MENSEN HIER EEN THUIS. DIRKZWAGER IS STRAKS EEN HELE DIVERSE BUURT.”

Interview pagina 5

DE EERSTE CONTOUREN VAN DIRKZWAGER ZIJN ZICHTBAAR!



Er verrijst langzaam maar zeker een nieuwe buurt in onze historische binnenstad. Een bijzondere wijk vanwege het rijke jeneververleden en de monumenten die er staan. Vanaf woensdag 7 juni wordt fase 1 opgeleverd: 26 eengezinswoningen. Ik ben trots op de eerste contouren van deze nieuwe buurt. De monumentale gebouwen van Dirkwager blijven bestaan en zorgen voor het behoud van de historische waarde van het gebied. De nieuwe woningen sluiten hier mooi op aan. De nieuwe bewoners zorgen straks voor een levendige buurt. Veel bewoners wonen al in Schiedam of keren terug naar onze stad. Maar er zijn ook bewoners die van buiten de stad komen en onze stad verrijken. Ik wens de nieuwe bewoners van Dirkwager veel woongenot vol mooie herinneringen in Schiedam.

De afgelopen maanden zijn ook de voorbereidingen getroffen voor fase 2. De loodsen die geen monumentenstatus hebben en niet goed zijn te transformeren, zijn gesloopt. Op deze plekken komen 51 woningen, variërend van herenhuizen en hofwoningen tot appartementen. Deze verschillende type woningen maakt wonen in deze nieuwe buurt bereikbaar voor nog meer verschillende mensen. Zo is er ruimte voor bijvoorbeeld stellen, jonge gezinnen, singles en ouderen. 'Deze fase gaat eind Q3 in verkoop'.

De vraag naar woningen in Nederland is immens groot. Daarom werken we in Schiedam de komende jaren hard aan deze woonopgave. Naast de 130 nieuwbouwwoningen in Dirkwager hebben we de ambitie uitgesproken om er tot 2030 zeker zesduizend nieuwe woningen bij te bouwen. Samen met ontwikkelaars realiseren we koopwoningen, huurwoningen in de vrije sector, 50-plus-woningen en sociale huurwoningen. Grote ontwikkelingen zoals Schieveste en de Glasfabriek, maar ook kleinschaliger ontwikkelingen in verschillende wijken in onze stad. Een grote diversiteit aan woningen waarmee we vele woonwensen gaan vervullen in onze kleurrijke stad. Ik kijk uit naar de mooie ontwikkelingen in Schiedam!

In #Schiedam gebeuren mooie dingen!

ANTOINETTE LAAN

WETHOUDER SCHIEDAM, BOUWEN, HAVEN EN SPORT
@Antoinettelaan



Fase 1 herenhuizen langs de Schie

COLOFON

Uitgave van gemeente Schiedam en Van Wijnen
Mei 2023

Tekst: **Sanna Helmer en gemeente Schiedam**
Grafisch ontwerp: **Nuvastgoed**
Fotografie: **Bob van der Vlist**
Fotografie pagina 7: **Nuvastgoed**
Drukker: **Verloop Drukkerij**
Distributie: **Productiefront**
Oplage: **10.000**

Aan de inhoud van deze publicatie kunnen geen rechten worden ontleend.
contact@schiedam.nl
dirkwager@vanwijnen.nl
schiedam.nl/dirkwager
dirkwagerschiedam.nl

WANDEL MEE DOOR FASE 2!



Ralph van de Donk - Stats Architecten

DIRKZWAGER WORDT EEN GEZELLIGE, LEVENDIGE STADSKUUR MET ONGEVEER 130 WONINGEN, HORECA EN HET DISTILLERS HOTEL. DE BUURT LIGT OP EEN SCHIEREILAND IN DE BINNENSTAD VAN SCHIEDAM TUSSEN DE NOORDVEST, 'T GROENWEEGJE EN DE PALMBOOMSTRAAT. RONDOM IS WATER EN DE OUDE MOLENS HEB JE ALTIJD IN HET ZICHT.

Vroeger werd hier jenever gestookt. De geur van jenever is verdwenen, maar je ziet nog wel de gebouwen die herinneren aan vroeger. De architectuur van de nieuwbouw verwijst naar deze historie. Net als gin laten oud en nieuw zich perfect mixen.

Als je hier straks rondwandelt, word je verrast door steegjes met spannende doorkijkjes, groene binnengebieden en 5 gezellige pleinen met her en der een terrasje.

Voor de huizen zijn trappetjes en bankjes gemaakt, zodat bewoners ook voor hun deur kunnen zitten. Dit zorgt voor extra levendigheid in de buurt. De 'verleidingsroute' verbindt de ene mooie plek met de andere. Wandel en ontdek steeds iets nieuws!

De woningen worden in fasen verkocht en gebouwd. De eerste 26 herenhuizen van fase 1 zijn af. Over enkele weken krijgen de eerste bewoners de sleutel van hun nieuwe thuis.

FASE 2

Fase 2 is opgedeeld in 2A en 2B. Er komen in totaal 51 woningen. De 27 woningen van fase 2A gaan na de zomervakantie in verkoop. Deze woningen komen tussen 't Groenweegje, de nieuwbouw van fase 1, Noordvest en het nieuwe Sint-Jorisplein. Er is veel te kiezen. Er komen woningen in allerlei groottes, variërend van 88 m² tot 203 m². Fase 2B wordt een 4-laags appartementencomplex met 24 appartementen aan het Doeleplein. De grootte van de appartementen varieert van 90 m² tot zo'n 145 m². De verkoop van fase 2B start waarschijnlijk eind 2023, begin 2024.



Fase 2A aan het Doelenplein

WANDEL MEE

Aan het Sint-Jorisplein komen 3 pleinwoningen en 3 herenhuizen. De pleinwoningen zijn eengezinswoningen met een groot dakterras, de herenhuizen zijn hetzelfde als in fase 1: type Jules, Dirk, Bobbie en Maarten. Aan het plein komt ook het terras van de toekomstige daghoreca in de Drilshuur. Dit wordt een gezellig en groen plein.

Als je over het Sint-Jorisplein loopt, kom je in het Dirkzwagerhof. Hier komt een knus, groen hofje met 6 hofwoningen. Compacte eengezinswoningen met een begane grond en 1e verdieping. Elke woning heeft een privétuin voor de deur. Deze tuinen grenzen aan het openbare groen in het hofje. Hier is het ultiem rustig én stads wonen.

Vanuit het hofje wandel je via een van de steegjes naar 't Groenweegje. Links komen 2 herenhuizen en rechts, naast een van de monumentale panden, komen nog eens 4 herenhuizen. Aan de andere kant van de straat, in het rijksmonumentale branderij-complex, komt het Distillers Hotel.

Op de hoek van 't Groenweegje en de Noordvest, tegenover het witte Florijnpand waar vroeger de ambachtelijke jenever 'Florijn' van Dirkzwager werd gemaakt, komt een heel bijzondere hoekwoning genaamd Floor. De woning is een moderne variant van het Florijnpand en heeft een fantastisch dakterras

en wel circa 170 m² leefruimte. Naast Floor komt een rij van 4 herenhuizen en om de hoek, aan het Doelenplein, komen nog eens 4 herenhuizen. Deze herenhuizen type Jules, Dirk, Maarten en Bobbie hebben allemaal dezelfde uitstraling als in fase 1, maar verschil in grootte. Het zijn grote woningen van 120 tot wel 203 m². De architectuurstijl en de naam verwijzen naar het jeneververleden van Dirkzwager. Als je een indruk wil krijgen van deze herenhuizen, kom dan naar Dirkzwager en bewonder ze in fase 1.

BOBBIE, JULES, MAARTEN EN DIRK

Type Jules is niet voor watjes, geïnspireerd op Jules Deelder. De nachtburgemeester van Rotterdam stond bekend om veel dingen, ook om zijn liefde voor jenever. Type Maarten is voor de grote jongens. Maarten Dirkzwager was de eerste van de Dirkzwagers die een jeneverdistilleerderij begon in Schiedam. Door op sommige plekken twee woningen te ontwerpen als één type krijgt het de uitstraling van één statig pand. Type Dirk is interessant als je van stoer en industrieel houdt. Dit herenhuis is vernoemd naar een deel van de achternaam van de jeneverstokers in het gebied. En dan is er nog type Bobbie, die flest je niet. Woningtype Bobbie is geïnspireerd op een in Schiedam gestookte gin die inmiddels wereldwijd gedronken wordt. De flesgevel van woningtype Bobbie knipoogt naar het patroon en de vorm van de fles.



Woningtype Floor impressie - voorlopig ontwerp



Pleinwoningen impressie - voorlopig ontwerp



Hofwoningen impressie - voorlopig ontwerp



Ralph van de Donk - Stats Architecten

ALSOF DE NIEUWE WONINGEN ALTIJD AL HEBBEN BESTAAN

VAN WIJNEN VINDT HET BELANGRIJK OM MET LOKALE ARCHITECTEN TE WERKEN DIE DE STAD GOED KENNEN. ARCHITECT RALPH VAN DE DONK VAN STATS ARCHITECTEN WIST MET ZIJN VERHAAL DE JUISTE SNAAR TE RAKEN. DAAROM SELECTEERDE VAN WIJNEN DEZE ARCHITECT VOOR DIRKZWAGER. RALPH LIET ZICH OP IDEEËN BRENGEN DOOR DE ARCHITECTUUR VAN DE MONUMENTALE PANDEN IN DIRKZWAGER EN DE HISTORISCHE BINNENSTAD.

"Dirkzwager is interessant door de monumentale gebouwen en het verhaal erachter. Een uitdaging is om de nieuwbouw hier goed op aan te laten sluiten. Bij Stats Architecten maken we geen kopietjes van historische panden, we willen woningen van deze tijd maken die bij de omgeving passen.

Zo kwamen we op het idee om stoere, industriële panden te ontwerpen die verrijkt zijn met romantische elementen. Als je straks in Dirkzwager rondloopt, moet het net zijn alsof de nieuwe woningen in Dirkzwager altijd al hebben bestaan."

Verrassende steegjes, pleintjes en hoven
Een andere uitdaging is de beschikbare ruimte. "We ontwerpen om bestaande gebouwen heen. Het is soms passen en meten om overal mooie, goed ingedeelde woningen te realiseren. Door de bestaande en nieuwe gebouwen naast elkaar te ontwerpen, ontstaan verrassende steegjes, pleintjes en hoven."

VEEL VARIATIE

Fase 2 maakt Dirkzwager stadser, vindt Ralph. "Vergeleken met fase 1 komen er meer typen woningen en er komen ook kleinere woningen en appartementen. Daardoor vinden meer verschillende mensen hier een thuis. Dirkzwager is straks een hele diverse buurt."

Ralph heeft gekozen voor een stoere stijl waarin je invloeden van de historie terugziet. Bij de herenhuisen in fase 1 en 2 is dat goed te zien. Het uiterlijk is bepaald op basis van spraakmakende personen die betekenisvol

waren voor jenever en gin in Schiedam: "Bobbie, Maarten, Dirk en Jules krijgen door de verschillende materialen, kleuren en accenten allemaal hun eigen 'smoel'. Daarbij is de breedte van de herenhuisen verschillend waardoor de indeling en grootte steeds net iets anders zijn." Ook op andere manieren zie je de historie van Dirkzwager terug. In fase 1 kreeg het type Dirk op de hoek aan 't Groenweegje een afbeelding van een oud pamflet van Floryn.

TYPE FLOOR IS EEN MODERNE VARIANT VAN HET FLORYNPAND

"Ik wilde een moderne variant maken van het historische Florynpand, een 2.0-versie. Deze woning buigt de hoek om, net als het oude Florynpand, maar dan is de vorm rond en zacht. Door de kleur en de manier waarop het metselwerk gevoegd wordt, trekt dit pand straks echt de aandacht."

HET DIRKZWAGERHOFJE

"In het Dirkzwagerhofje komen 5 dezelfde woningen, net als in historische Schiedamse hofjes, en een hoge variant op de hoek. De ramen krijgen een vast ritme en de witte daklijn verbindt straks alle woningen met elkaar. Een groenige baksteen benadrukt dat de woningen in het hofje bij elkaar horen.

Je stapt straks echt in een heel bijzondere wereld. Vooral omdat het hofje als openbare tuin wordt ingericht en de woningen een kleine privétuin aan de voorkant hebben. Als je buiten zit, ontmoet je je burens. Je leeft hier – net als in een oud Schiedams hofje – echt samen."

FASE 1 UIT DE STEIGERS

"Fase 1 komt mooi uit de steigers. Als ik nu langs de Schie loop, word ik blij. De nieuwbouw oogt nu al alsof het er altijd heeft gestaan. De steenkleuren combineren ook mooi met elkaar. Ik kan niet wachten om straks ook in fase 2 rond te lopen."

Wil jij in Dirkzwager wonen? Schrijf je dan in als geïnteresseerde via de website dirkzwagerschiedam.nl. Als er nieuws is over de start verkoop ontvang je een mail.

DE GESCHIEDENIS VAN HET WATER ROND DIRKZWAGER

DIRKZWAGER IS OMRINGD DOOR WATER EN LIGT TUSSEN DE NOORDVEST EN DE SCHIE. NU KUN JE ERLANGS WANDELEN, AAN DE KADE ZITTEN OF IN EEN BOOTJE DOOR HET WATER VAREN. VROEGER VONDEN ER HEEL ANDERE ACTIVITEITEN PLAATS.

Geert Medema, strategisch coördinator binnenstad en erfgoed bij de gemeente Schiedam, vertelt: "Schiedam is ontstaan in 1230 aan de dam bij de Schie. De Schie is altijd een belangrijke verbindingroute geweest naar Delft, Den Haag en Rotterdam. Door het graven van de vest is Dirkwager binnen de stad komen te liggen. De vest was eigenlijk bedoeld als verdedigingsgracht, maar bleek ook heel handig voor vervoer van mensen en vracht. In die tijd waren er niet veel bruggen en konden transportschepen zich gemakkelijk langs de kades verplaatsen."

TREKSCHUITEN

Schepen hadden in de 17e eeuw geen motoren en met zeilen was je afhankelijk van de wind. En die wind stond niet altijd gunstig. Zo werd bedacht om schepen door de vaart te trekken en ontstonden de trekschuiten in Holland. Langs de kades lagen trekpaden. Via de trekpaden trokken ze de schepen met een persoon of hele familie, maar vaker werden paarden ingezet. Het trekvaartstelsel kun je zien als het eerste openbaarvervoersysteem waar je op kon rekenen. De meeste trekschuiten vervoerden een combinatie van personen en goederen. De boot vertrok op het afgesproken tijdstip bij de Overschieespoort, bij het Proveniershuis. Dat is vlak bij Dirkwager.

"Door het trekvaartstelsel kon je om acht uur 's ochtends uit Schiedam vertrekken om vervolgens om twaalf uur in Den Haag te zijn. Deze ontwikkeling was heel belangrijk voor de economie en ook voor het sociale leven in het land."

SPOELINGSCHOUWEN

Dat er in het gebied van Dirkwager jenever werd gemaakt was geen toeval. De ligging aan het water en bij de molens was ideaal. Graan en kolen, alles wat je nodig had om de branderij draaiend te houden, werd via het water aangevoerd. Ook als de jenever klaar was voor transport gebeurde dat via het water.

"Er kwam nog een groot voordeel bij", vertelt Geert. "Het restproduct van de jeneverproductie bleek interessante handel. Van graan werd een soort pap gebrouwen met een laag alcoholgehalte. Hieruit werd jenever gedistilleerd. De spoeling die vervolgens overbleef, bestond voornamelijk uit graanresten en bleek geschikt om koeien en varkens mee te voeden. De spoeling werd via de kades in de zogenaamde spoelingschouwen gepompt en naar het achterland verscheept. Daar werd het weer de

kade opgepompt en gebruikt voor het vetmesten van de dieren.

Vandaag de dag wordt er weer werk gemaakt van de trekvaarten. "Ik ben sinds een jaar of 10 betrokken bij een provinciaal project dat de trekvaart als verbindende lijn tussen alle Hollandse steden mogelijk wil maken. Het zou mooi zijn als we het water weer optimaal kunnen beleven als we er langslopen, aan wonen of op een bankje zitten en kijken hoe de sloepjes en boten voorbijvaren. Bij de ontwikkeling van Dirkwager is dat goed gedaan. Hier komen woningen langs de kades en overal zijn straks doorkijkjes en paadjes waardoor je verleid wordt om langs het water te wandelen en te zitten.



Tekening van een trekschuit in Schiedam



Tekening van een trekschuit



Tekening van Schiedam met op de voorgrond 2 spoelingschuiten



Impressie Schie 36 na transformatie

SCHIE 36

AAN DE SCHIE STAAT EEN STATIG EN MARKANT GEBOUW MET EEN KARAKTERISTIEKE GEVEL, DAT AL MEER DAN 200 JAAR OUD IS. VAN OORSPRONG IS HET EEN MOUTERIJ.

Een mouterij is een bedrijf waar het voor de branderij bestemde graan, bij voorkeur gerst, werd verwerkt tot mout, grondstof voor jenever. Het gebouw was omstreeks 1832 in eigendom van Laurens Knappert, een ondernemer en beroemde burgemeester van Schiedam uit de 19e eeuw.

In de jaren 70 betreft de firma Dirkzwager het pand aan de Schie en wordt het onderdeel van het omvangrijke distilleerderijcomplex.

Sinds 1995 is het gebouw tevens een gemeentelijk monument. Het pand heeft nog veel karakteristieke elementen, zoals de hoofdentree aan de Schie, de raamopeningen in de gevel, het historische metselwerk en de stevige houten balken en standvinken (houten kolommen) in het gebouw. Deze mooie onderdelen blijven behouden en worden weer in ere hersteld. Een lokale ontwikkelende partij, gespecialiseerd in monumenten, gaat het gebouw

transformeren naar acht luxe, moderne huurappartementen en een kleine B&B. Zo krijgt het gebouw een nieuwe lift en worden er aan de zijgevel fraaie balkons toegevoegd voor de appartementen. Hiermee krijgt het pand een tweede leven dat goed past binnen het nieuwe Dirkzwagerterrein.

Bron: Bouwhistorische verkenning Schie 36, Veerman bouwhistorie



Zolderverdieping



Schie 36 met molen De Kameel

NIEUWE BEWONERS FASE 1 KRIJGEN BINNEN ENKELE WEKEN DE SLEUTEL

BINNENKORT START DE OPLEVERING VAN DE 26 WONINGEN VAN FASE 1. IDELETTE (31) EN NATASJA (33) KOCHTEN 2 JAAR GELEDEN EEN HERENHUIS (OF BETER GEZEGD, EEN DAMESHUIS) VAN HET TYPE MAARTEN EN KUNNEN BINNEN ENKELE WEKEN BEGINNEN MET AFWERKEN EN INRICHTEN.

"Het begon allemaal tijdens de coronapandemie. We verveelden ons en zijn gaan wandelen. Eerst in onze eigen buurt in Rotterdam-Noord en vervolgens ontdekten we steeds meer plekken. Op een dag gingen we naar Schiedam. Wandelend door de prachtige historische binnenstad zagen we een bouwbord van Dirkwager staan langs een haven. We vonden het gelijk een

bijzonder nieuwbouwproject en zijn thuis meer informatie gaan zoeken."

DOE ONS MAAR NIEUWBOUW, WIJ ZIJN GEEN KLUSSERS

Idelette en Natasja huren op dit moment een woning. Ze wilden graag samen een huis kopen. Idelette: "Een charmant jaren 30-huis is natuurlijk heel leuk, maar geeft vaak ook gedoe door tocht, soms lekkage én onderhoud. We hebben allebei 2 linkerhanden, dus we besloten om voor een nieuwbouwwoning te gaan." Voor hun bezoek aan Schiedam hadden ze al naar andere nieuwbouwplannen gekeken. Natasja: "Deze nieuwbouwplannen waren 'rechttoe-rechtaan'. Dat vonden we niet zo spannend." Het nieuwbouwproject Dirkwager sprak het stel wel gelijk aan. "Het ligt in de binnenstad, tussen mooie monumenten en we vinden de bouwstijl heel tof!"

MIJN OVERGROOTOPA'S WERKTEN HIER

Dirkwager wordt gebouwd op een van de

vele plekken in Schiedam waar vroeger jenever werd gestookt. Idelette: "Natasja's familie komt uit Schiedam en ze is er ook geboren." Natasja vult aan. "Ik heb er maar tot mijn vierde gewoond. Wel ken ik veel verhalen over de stad, ook over het jeneververleden. Mijn beide overgrootopa's werkten voor Bols dat inmiddels is verhuisd naar Amsterdam. Mijn oma vertelt altijd mooie verhalen over hoe zij als klein meisje met haar broertjes en zusjes op zaterdag brood naar haar vader mocht brengen als hij aan het werk was. Ook zat mijn oma op het Dirkwagerterrein op de Sint Anna Zusterschool. Hierdoor voelt het voor mij - ondanks dat ik er niet lang woonde - wel een beetje als thuiskomen."

WE KONDEN HET NIET GELOVEN

Natasja en Idelette schreven zich in. Tot hun grote verbazing kregen ze de directeurswoning Maarten aan 't Groenweegje toegewezen. "We konden het niet geloven! Dit was de woning die we graag wilden vanwege de prijs en de tuin op het zuiden. Type Maarten heeft 5 kamers en een

woonoppervlakte van 118 m². Jules vonden we ook mooi, maar die was een stuk groter en duurder. We houden liever geld over om lekker te leven." Na de aankoop van de woning stond het stel voor allerlei keuzes en opties. "We zijn heel blij met onze kopersbegeleider Marlies Groenhof bij Van Wijnen. Ze heeft ons goed geholpen met de technische meerwerkopties en indeling van het huis. Marlies kwam met ideeën voor de keuken die we zelf nooit hadden bedacht, heel fijn," vertelt Natasja enthousiast.

EEN BAD EN EEN TUIN

De nabije toekomst zien de nieuwbouwichicks wel zitten. Idelette droomt van het bad. "En van de tuin. Die hebben we nu niet. Ik kijk er ook naar uit om in een huis te wonen waar we alles samen hebben uitgekozen." Natasja geniet nu al van het idee dat straks alles rust uitstraalt, met oog voor details en een mooie afwerking. "Je ziet straks dat we er samen liefde in gestopt hebben."



Natasja en Idelette



NIEUWBOUWCHICKS

IDELETTE EN NATASJA HEBBEN SAMEN EEN INSTAGRAMACCOUNT. VIA HET ACCOUNT 'NIEUWBOUWCHICKS' NEMEN ZIJ VRIENDEN EN FAMILIE MEE IN HUN DIRKZWAGER-AVONTUUR. INMIDDELS HEBBEN ZE BIJNA 1500 VOLGERS! DE 'CHICKS' MAKEN HUN VOLGERS MET VEEL HUMOR EN ZELFSPOT ONDERDEEL VAN HUN LEVEN. OOK LATEN ZE ZIEN WAAR JE BIJ HET KOPEN EN INRICHTEN VAN EEN NIEUWBOUWHUIS MEE TE MAKEN KRIJGT. NIEUWSGIERIG NAAR DE AVONTUREN VAN DE NIEUWBOUWCHICKS? VOLG ZE OP INSTAGRAM!

@NIEUWBOUWCHICKS



Foto: Dieter Schulte

WONEN IN SCHIEDAM

S'DAM IS EEN STAD, DIE ZICH STERK ONTWIKKELT. WONEN IN SCHIEDAM STAAT GELIJK AAN DE:

- Dynamiek van een stad
- Open en groene karakter van een dorp
- Hoogste molens ter wereld
- Monumentale pakhuizen en eeuwenoude havens
- Pal naast de wereldstad Rotterdam en dicht bij de zee en het strand.

Op de hoogte blijven van de woonmogelijkheden? www.sdams.nl/wonen en schrijf je in voor de nieuwsbrief

SDAM.NL

UIT IN S'DAM

#uitinsdam /  



Foto: Eus Driessen

IDDF

26 mei - 3 juni
Historische binnenstad
en Glasfabriek
Schiedam

**TOOST
FOODTRUCK
FESTIVAL**

9 - 11 juni
Stadserf
Schiedam



**MIDDEN-
DELFLAND
DAG**

17 juni
Kethelpoort
Schiedam-Noord



Foto: Peggy Irene

**PROEF! DE
PLANTAGE**

24 en 25 juni
Plantage

EEN VAK DAT JE HET BESTE IN DE PRAKTIJK LEERT

DIRKZWAGER WORDT GEBOUWD DOOR ERVAREN VAKMENSEN ÉN DOOR LEERLING-TIMMERKRACHTEN. BIJ DE BOUW VAN FASE 1 LOPEN LEERLINGEN SEVAN (17) EN QUINTEN (18) MEE MET DE KRACHTEN VAN VAN WIJNEN. WAT IS ER ZO INTERESSANT EN UITDAGEND AAN MEEBOUWEN AAN DIRKZWAGER?

De jongens antwoorden samen: "De verschillende gevels van de woningen, die passen echt in de wijk! Het is ook leuk dat we op deze bouwplaats met andere leerling-timmerkrachten werken. Dat is niet altijd zo. Soms loop je bij een kleinere bouwer mee in je eentje. Dan leer je niet omgaan met andere leerlingen."

WELKE OPLEIDING DOEN JULLIE?

"We doen een mbo-niveau 2-opleiding tot Timmerkracht bij Bouwmensen. Dat is een opleidingscentrum voor mensen in de bouw. We gaan 8 uur in de week naar school in Dordrecht en de andere dagen zijn we hier

op de bouw van Dirkwager aan het werk. De opleiding duurt 2 jaar en als we klaar zijn, kunnen we aan het werk als timmerkracht of we kunnen verder met deze opleiding op mbo-niveau 3. Onze leermeester Stefan Rijnberk legt alles heel goed uit. Hij leert ons het vak en alles wat erbij komt kijken." Quinten haalt een voorbeeld aan: "Ik leer slimmer werken. Door vooruit te kijken bespaar ik veel tijd. Ik bedenk me nu voor ik de bouwplaats op loop welk gereedschap ik nodig heb. Dan hoef ik niet steeds terug te lopen." Sevan zegt dat hij vooral leert hoe waardevol samenwerken is: "Als je goed samenwerkt, merk je dat alles als een treintje loopt. Je bent sneller klaar met een beter resultaat."

WAAROM HEBBEN JULLIE VOOR DEZE OPLEIDING GEKOZEN?

Samen: "Omdat we niet naar school willen, maar met onze handen willen werken. Achter een bureau of in de schoolbanken zitten is niets voor ons. We zijn liever actief bezig. In de bouw werken is gaaf. Je maakt dingen en bent lekker buiten. Ook kun je er goed je geld mee verdienen en veel bereiken."

WAT IS ER DAN ZO LEUK?

"De collega's!" zeggen beiden stellig. Quinten: "Maar ook het werk zelf. Lekker

met je handen bezig zijn." Sevan: "We zijn nu bezig met het aftimmerwerk en kitten van het hout. Dat vind ik tof om te doen." Quinten vindt het uitdagend als hij dingen op maat mag maken. "Bijvoorbeeld houten hoeken maken om profielen mee te stellen. Als we iets geleerd hebben, mogen we het vervolgens zelfstandig uitvoeren. Onze leermeester Stefan en hoofduitvoerder Maurice van 't Hoff controleren daarna of het goed is. Fouten maken mag. Daar leer je alleen maar van."

HOE ZIEN JULLIE DE TOEKOMST?

Beide jongens willen na het afronden van deze opleiding ook hun mbo-niveau 3-diploma halen. Dat is nog eens 2 jaar werken en leren. "Daarna zie ik wel verder, ik weet het nog niet precies. Ik wil wel in de bouw blijven werken", zegt Quinten. Sevan ziet een toekomst in renovatie en transformatie. "Dat vind ik interessant en uitdagend. Je weet namelijk nooit wat je tegenkomt en daar moet je als timmerkracht dan een oplossing voor bedenken." Samen: "We willen wel graag bij Van Wijnen blijven werken. Het is een geweldig bedrijf dat ons veel doorgroeimogelijkheden en vrijheid biedt. We mogen bijvoorbeeld zelf oplossingen bedenken in het timmerwerk. Daar leer je veel van."



Leerlingen Quinten Bourquin en Sevan de Jong

WAT GA JIJ MERKEN VAN DE WERKZAAMHEDEN?



DIRKZWAGER
SCHIEDAM

BOUW FASE 1

De bouw van fase 1 is bijna gereed! Begin juni worden de eerste woningen opgeleverd. Dan kunnen de kopers zelf aan de slag met de afwerking van hun woning en de inrichting van hun tuin. Het openbare gebied rondom fase 1 zal op een nette manier tijdelijk ingericht worden met betonklinkers. Hierdoor zijn alle woningen goed bereikbaar. Deze tijdelijke bestrating is bewust gekozen, gezien er tijdens de inhuizing én de toekomstige bouw en herinrichting van het Dirkwageterrein nog veel verkeer overheen zal gaan. Het toekomstige Sint Jorisplein blijft nog afgesloten in verband met geplande grondverbetering, archeologisch onderzoek en de toekomstige bouw van fase 2.

BOUWRIJP MAKEN FASE 2

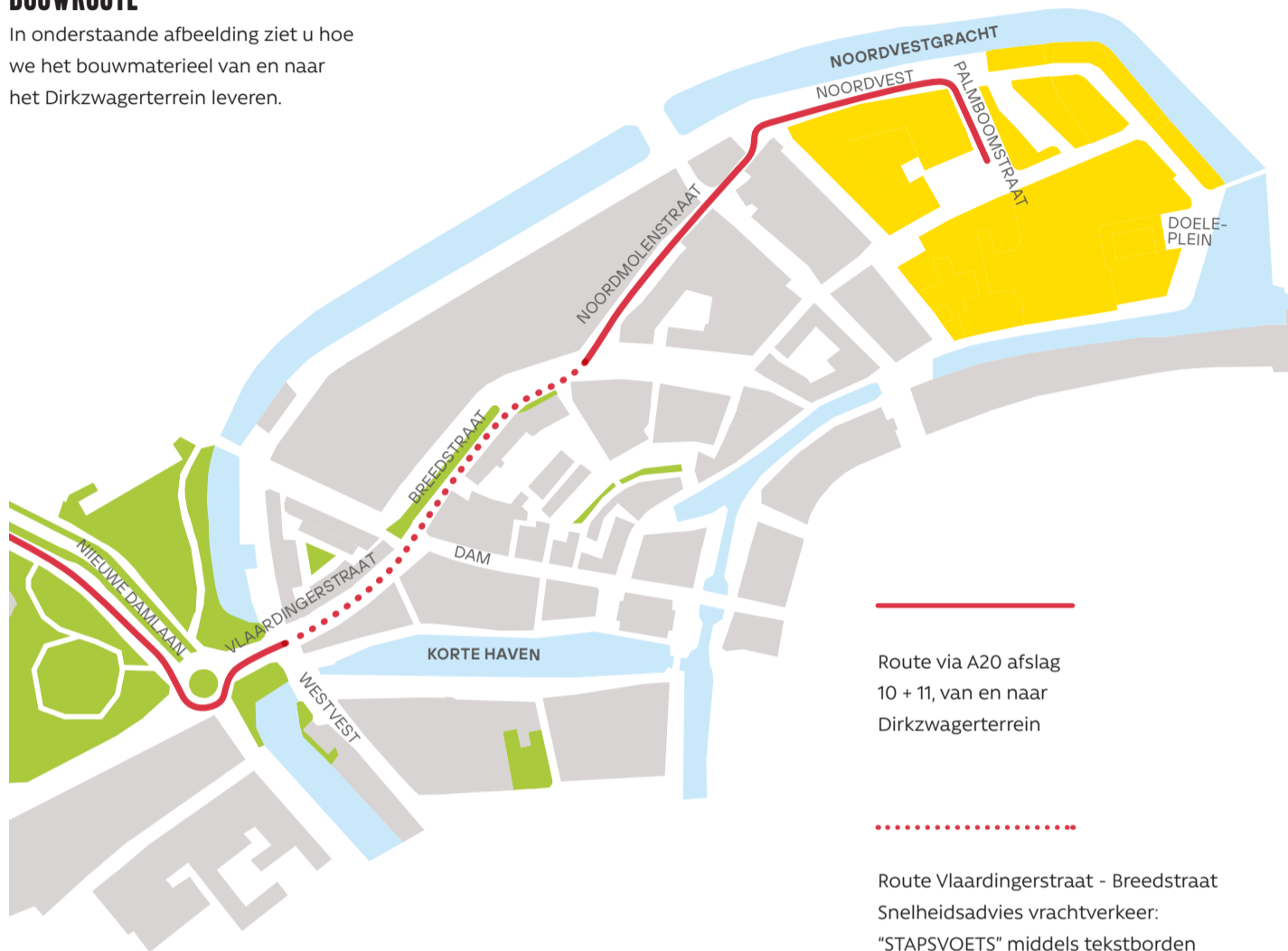
De verkoop van fase 2A gaat na de zomer van start. Voordat de bouw kan beginnen, maken we het terrein bouwrijp. De sloop op het bouwterrein is inmiddels afgerond waarna het archeologische onderzoek wordt uitgevoerd. In de eerste helft van volgend jaar verwachten wij te starten met de bouw van fase 2A.

PARKEREN

- De kopers van fase 1 parkeren achter hun eigen woning op een privaat binnenterrein.
- De parkeerplaatsen langs de nieuwe woningen van fase 1 aan het Groenweegje en de St Anna Zusterstraat worden na oplevering van fase 1 weer vrijgegeven.
- Misschien heb je gemerkt dat de parkeermogelijkheden de laatste tijd zijn veranderd binnen het Dirkwager gebied. Zo is het parkeerterrein op de hoek van de Noordvest en de Palmboomstraat (hoger gelegen parkeerterrein) niet meer openbaar toegankelijk en zijn deze parkeerplaatsen gereserveerd voor bouwpersoneel. In de komende jaren zal het vaker voorkomen dat een parkeersituatie tijdelijk wijzigt. Dit is noodzakelijk om de bouw van de verschillende fases veilig te laten verlopen. Samen met de gemeente is er een plan gemaakt om de parkeerdruk op te vangen.
- Nadat alle woningen in Dirkwager zijn gebouwd, richten we het openbare gebied en de parkeerplaatsen opnieuw in.

BOUWROUTE

In onderstaande afbeelding ziet u hoe we het bouwmaterieel van en naar het Dirkwageterrein leveren.



Route via A20 afslag 10 + 11, van en naar Dirkwageterrein

Route Vlaardingingerstraat - Breedstraat
Snelheidsadvies vrachtverkeer: "STAPSVOETS" middels tekstborden

PLANNING

Q2 - Q3 2023	Q4 2023 – Q1 2024	Q1 – Q2 2024	2024 T/M 2026
Oplevering 26 woningen fase 1 Start verkoop fase 2A Bouwrijp maken fase 2 (o.a. archeologisch onderzoek)	Opstart Inrichtingsplan Beheergebied Start verkoop appartementen fase 2B en/of woningen fase 3	Start bouw fase 2A	Start bouw fase 3 Opleveren woningen fase 2 Opleveren woningen fase 3 Herinrichting openbare ruimte