



gemeente
Schiedam

Monumentale bomen in Schiedam



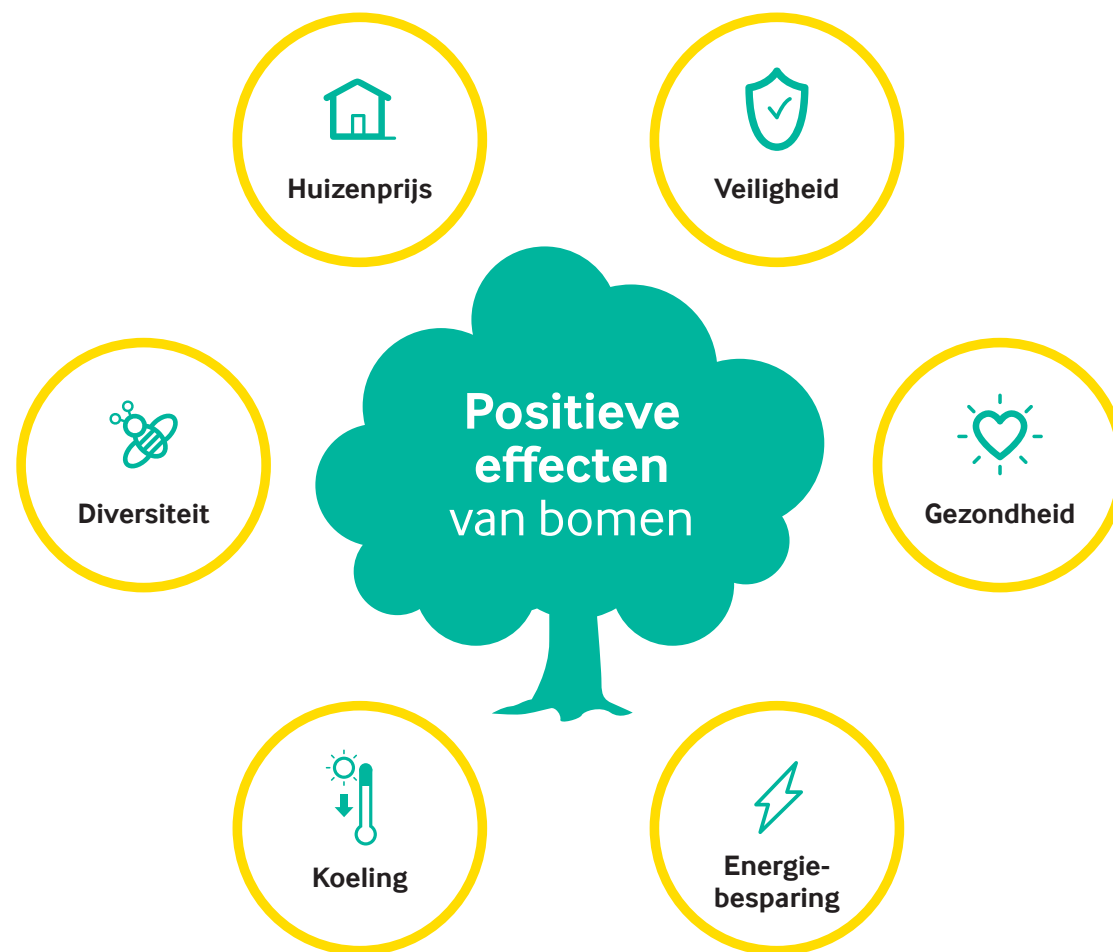
Toetsingscriteria en een dynamische groene kaart

Monumentale bomen in Schiedam

In Schiedam staan meer dan 32.000 bomen. Bomen dragen bij aan de ruimtelijke kwaliteit, biodiversiteit, het gebruik van het groen, de betrokkenheid van inwoners en het klimaat in de stad.

In 2021 is de Groenvisie uitgewerkt in het bijbehorende Uitvoeringsprogramma Buitengewoon Groen. Eén van de projecten hierin draait om het opstellen van een nieuwe Groenverordening inclusief groene kaart. Het belangrijkste doel van deze twee middelen is inzichtelijk maken dat de bomen in Schiedam bijdragen aan de verschillende waarden van het groen in Schiedam.

Bewoners en bezoekers in Schiedam (h)erkennen bomen als een belangrijke waarde in de leefomgeving. Maar wanneer is een boom echt monumentaal? Vanuit de visie zijn alle bomen in Schiedam belangrijk, maar niet alle bomen staan op plekken waar ze optimaal kunnen groeien en groot oud kunnen worden. Op de groene kaart zie je waar en welke bomen wij in Schiedam extra monumentaal vinden. Deze bomen krijgen als monumentale boom meer onderhoud en aandacht, dit vraagt dus een investering in het beheer van de boom. Voor de inrichting gelden al eigen criteria/eisen voor het groen en dus ook voor bomen, die al aansluiten op de groenvisie. Voor biodiversiteit en klimaat geldt dat eigenlijk al het groen - inclusief bomen waarde heeft.



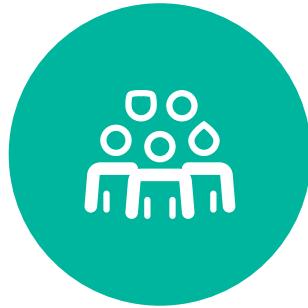
De vijf pijlers

De criteria voor een monumentale boom zijn gebaseerd op de vijf pijlers uit de Groenvisie:



Ruimtelijke kwaliteit

“In het dichtbebouwde Schiedam draagt het groen bij aan de beleving en wordt het vaak de ‘stofferij’ van de buitenruimte genoemd. In open stedelijke gebieden en in de groene hoofdstructuur geeft het groen en geven met name de bomen een gevoel van ruimte en zijn zij beeldbepalend.”



Samen met de stad

“Bewoners en een groot aantal vrijwilligers verbinden zich met plezier aan het groen. Deze betrokkenheid juichen we als gemeente toe en blijven we graag stimuleren, bijvoorbeeld door het (laten) adopteren van groen.”



Biodiversiteit

“Bij diversiteit in het groen gaat het om verschillen in soorten en verschijnings-vorm, zoals kleuren, bloemen en bladeren. Naast de verscheidenheid aan soorten gaat het bij biodiversiteit ook om verschillende ecosystemen. Tot slot gaat het bij biodiversiteit ook over genetische variatie binnen soorten.”



Gebruik

“Groen heeft een belangrijke maatschappelijke rol. Je kunt elkaar ontmoeten in het groen, spelen, sporten, wandelen, de hond uitlaten of op een andere manier ontspannen. Kortom, je kunt van groen genieten en alle mogelijkheden daartoe hebben invloed op ons welzijn.”



Toekomst en Klimaat

Een slim ontworpen openbare ruimte met (grote, volwassen) bomen, groen en water, zorgt ervoor dat er geen/minder opwarming kan plaatsvinden en het risico op hittestress en wateroverlast afneemt.”

Criteria

Als een boom voldoet aan een van hiernaast genoemde criteria is het een monumentale boom. Deze criteria gelden voor alle bomen die door de gemeente beheerd worden. Voor bomen op zakelijk of particulier grondgebied zijn aparte criteria opgesteld. Wanneer de boom binnen 5 jaar naar verwachting gerooid moet worden, omdat de conditie van de boom slecht is en/of er grote beschadigingen zijn, kan de boom niet als monumentaal beschouwd worden.

Als een boom op zakelijk of particulier grondgebied voldoet aan een van de criteria is het een monumentale boom. Voorwaarde is wel dat de boom volledig zichtbaar moet zijn vanaf openbaar gebied. Als de boom op zakelijk of particulier grondgebied het label monumentaal krijgt, levert de gemeente een tegenprestatie. Deze tegenprestatie staat benoemd op bladzijde 5.

Criteria	Toelichting
Monumentale boom	De boom maakt onderdeel uit van een gemeentelijk- of rijksmonument
Cultuurhistorische waarde	De boom maakt onderdeel uit van een historische tuin en/of park of is een knot/leiboom langs een historisch lint
Herinneringsboom	De boom is geplant ter gelegenheid van een belangrijke gebeurtenis
Karakteristieke structuur	De boom accentueert een karakteristieke structuur
Herkenningpunt	De boom vormt een herkenningpunt in het landschap, de wijk of buurt
Oude bomen	De boom is 100 jaar of ouder
Kunstwerk	Om of nabij de boom is een kunstwerk geplaatst
Schaduwrijke rustplek	Als in een omgeving van 300 meter geen schaduwrijke rustplek is, is de boom monumentaal

Criteria bomen op zakelijk of particulier grondgebied	Toelichting
Monumentale boom	De boom maakt onderdeel uit van een gemeentelijk- of rijksmonument
Karakteristieke structuur	De boom accentueert een karakteristieke structuur
Herkenningpunt	De boom vormt een herkenningpunt in het landschap, de wijk of buurt
Oude bomen	De boom is 100 jaar of ouder

Beschermingsniveau

Alle bomen in Schiedam hebben een standaard beschermingsniveau. Enkele bomen hebben een hoog beschermingsniveau. Om dit te kunnen beoordelen zijn er voor de verwijdering/kappen van de monumentale bomen ook een aantal criteria opgesteld om mee te nemen in de afweging.

We overwegen het kappen van een monumentale boom wanneer er sprake is van:

- gevaarlijke situatie/veiligheid (verkeersveiligheid, indien niet oplosbaar)
- aanleg/herinrichting belemmering (waarbij de wijk wordt opgehoogd (vanaf 20 cm) (indien niet oplosbaar)
- belemmerende bereikbaarheid (indien niet oplosbaar)
- zeer besmettelijke ziekten en plagen (aangetoond door een deskundige)

N.B. de punten van hiernaast worden alleen toegekend wanneer oplossingen niet mogelijk of moeilijk uitvoerbaar zijn.

Voor Schiedam geldt altijd een herplantingsplicht, gebaseerd op de huidige Bomenverordening Schiedam 2011 (toekomstige Groenverordening). In deze toekomstige Groenverordening worden ook deze beschermingsniveaus verder uitgewerkt.

Aan de slag

Monumentale bomen zijn een onderdeel van de groene kaart waar een start mee is gemaakt. De groene kaart geeft belangrijk groen weer in de stad. De kaart wordt een onderdeel van de Groenverordening, momenteel de Bomenverordening Schiedam 2011. In de Groenverordening staat hoe Schiedam omgaat met het behouden, verwijderen en herplanten van het groen.

Participatie en bomen op zakelijk of particulier grond gebied

De groene kaart is dynamisch en verandert mee met het groen in de stad. De groene kaart geeft uitleg over waarom bepaalde bomen monumentaal zijn en welke criteria gelden. Bomen op zakelijk of particulier grondgebied kunnen ook monumentaal zijn en positieve effecten hebben op de omgeving. Bewoners worden opgeroepen monumentale bomen aan te dragen. De gemeente toetst de boom aan de criteria. Als de boom hieraan voldoet kan deze worden toegevoegd aan de kaart. Vanuit de gemeente wordt dan een tegenprestatie aangeboden.

Iedereen kan van elke monumentale boom (beperkte) informatie inzien, namelijk de soort, het plantjaar en wat voor waarde de boom toevoegt aan de omgeving.

Gevolgen voor bomenbeheer

Het toekennen van de status monumentale boom brengt ook gevolgen voor het beheer van bomen met zich mee. Als een boom de status monumentaal krijgt, wordt dit geregistreerd. De boom krijgt extra aandacht ten opzichte van andere bomen in de stad. Zoals bijvoorbeeld meer aandacht voor onderzoek om de boom gezond te houden of te herstellen indien nodig.

Monumentale boom op zakelijk of particulier grondgebied



Tegenprestatie gemeente Schiedam:

Inspectie

- Bewoners ontvangen rapport betreft de monumentale bomen die gemaakt wordt tijdens gemeentelijke inspecties. De frequentie van de inspectie is afhankelijk van de conditie van de boom. De frequentie zal 1 of 3 keer per jaar zijn. Dit wordt bepaald tijdens de inspecties.
- De inspecties worden verzorgd door de gemeente.

Onderhoud

- De kosten voor onderhoud aan de boom wordt met 75% vergoed.
 - De eigenaar van de boom organiseert de werkzaamheden aan de boom. De betreffende offerte hierbij wordt door de aannemer in tweeën gesplitst (75% door gemeente, 25% door boomeigenaar) zodat beide partijen zelf de betaling organiseren.
- Na elk inspectierapport mag de boomeigenaar de betreffende onderhoudsmaatregelen laten uitvoeren inclusief een vergoeding van 75%. Dit kan 1 of 3 keer per jaar plaatsvinden, afhankelijk van de conditie van de boom.

Alleen de onderhoudsmaatregelen die benoemd staan in de inspecties kunnen vergoed worden. Andere onderhoudsmaatregelen of schoonmaakkosten niet. Denk hierbij aan; takken verwijderen die in de buurt van de gevel komen, schoonmaken van de dakgoot.

Verwijderen

- Wanneer de conditie van de boom, de laatste jaren, zo hard achteruit gaat dat de onderhoudsmaatregelen niet meer rendabel zijn, kunnen de boomeigenaren en de gemeente ervoor kiezen de boom te laten kappen.
- Verwijderen van de boom dient volledig bekostigd te worden door de boomeigenaren.
- Voor het verwijderen van de boom is een kapvergunning nodig.



**gemeente
Schiedam**

Monumentale bomenlijst

Stadskantoor, Stadserf 1

Postbus 1501, 3100 EA Schiedam

14 010

schiedam.nl

januari 2024