



gemeente
Schiedam

Buitengewoon groen

Uitvoeringsprogramma





Colofon

'Uitvoeringsprogramma Groen' is een uitgave van de gemeente Schiedam.
Supervisie Team Beheer Openbare Ruimte
Tekst & projectbegeleiding Cyber Adviseurs
Vormgeving & redactie Esens Design
Fotografie gemeente Schiedam en Cyber Adviseurs

September 2021

Inhoud

1

Inleiding	4
Kaders	7

2



Ruimtelijke kwaliteit	8
Programma's	11
Projecten	12

3



Samen met de stad	18
Programma's	21
Projecten	22

4



Biodiversiteit	26
Programma's	29
Projecten	30

5



Gebruik	34
Programma's	37
Projecten	38

6



Toekomst en klimaat	40
Programma's	43
Projecten	44

7

Financiën	47
Bestuur	49

1

Inleiding



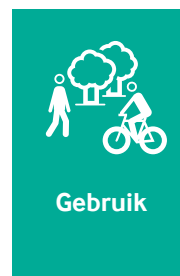
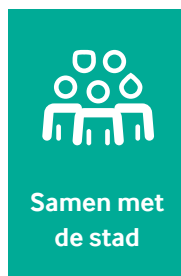
Inleiding

Wie over tien jaar door Schiedam loopt, kan een stevige wandeling maken langs de groene routes door de stad. Schiedam beschikt dan over een goede verbinding met Midden-Delfland als groene long in het landschap. Het groen en vooral de bomen bepalen het groene karakter en de aangename uitstraling van de stad. Dit alles is in samenwerking met betrokken professionals en bewoners tot stand gekomen. Bewoners en bezoekers (h)erkennen groen als een belangrijke waarde in de leefomgeving. Op belangrijke plekken in de stad draagt groen nadrukkelijk bij aan de leefbaarheid. Groen zorgt voor verbinding tussen wijken en bewoners. Langs de groene routes genieten mensen van de omgeving en leren kinderen de waarde ervan. Mensen wandelen, lopen hard, laten hun hond uit, spelen of genieten simpelweg van de natuur. Voor iedereen zijn er mogelijkheden. Op diverse plekken in de stad hebben bewoners ruimte gekregen voor eigen initiatieven. Of het nu gaat om een buurteigen plek, bloementuin, bijenlint, hondenspeelplek, stadslandbouw of het meewerken aan natuurontwikkeling. Deze ambities maken we waar aan de hand van vijf pijlers.

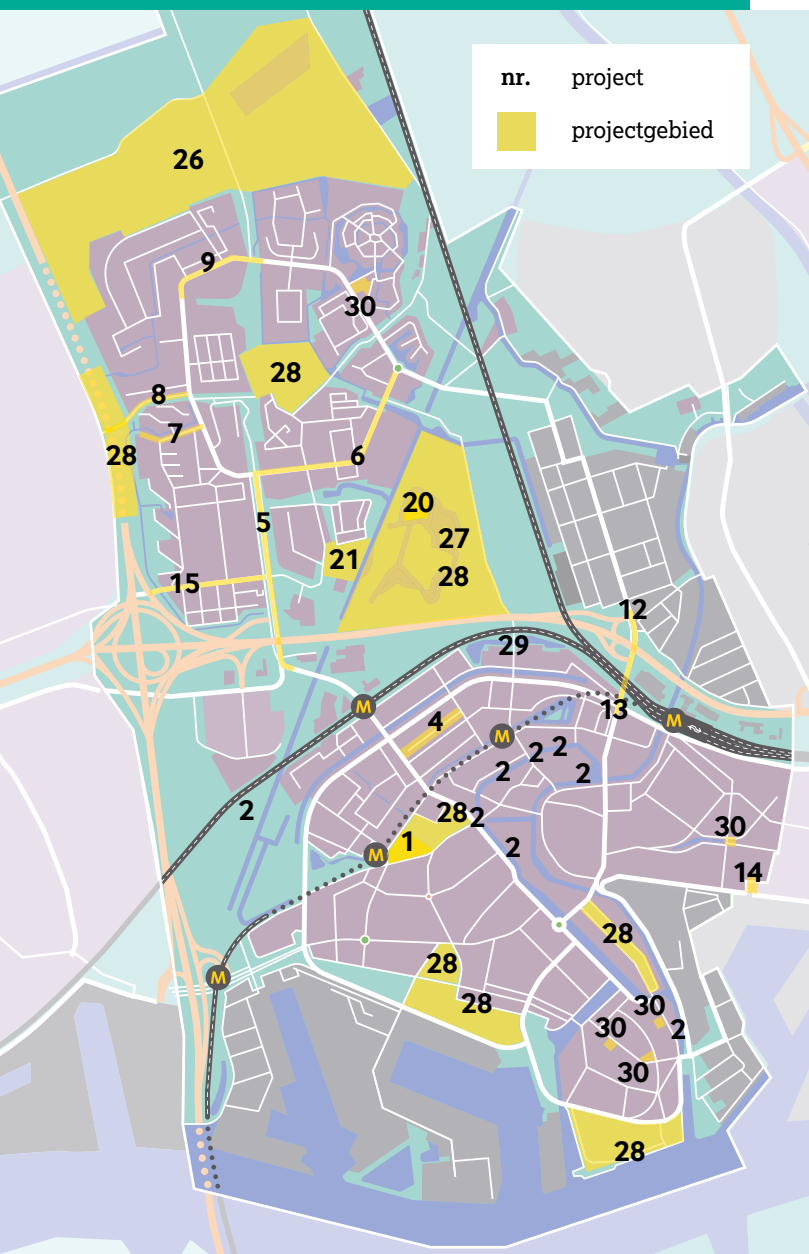
Zo begint de Groenvisie die begin 2021 is vastgesteld.

Voor de uitvoering van de Groenvisie is een Gemeentelijk Groenfonds vastgesteld. Dit Uitvoeringsprogramma Groen geeft daar invulling aan. De ambities uit de Groenvisie zijn vertaald naar programma's. Elk programma bestaat uit projecten die de komende jaren invulling geven aan de ambities uit de Groenvisie. Per project geven we aan wat we gaan doen en wat het oplevert. Ook lees je wanneer een project start en wat het kost.

Het budget in het Groenfonds is beperkt. Voor de komende vijf jaar hebben we de belangrijkste projecten bepaald. Na vijf jaar kijken we naar het resultaat van de projecten en naar nieuwe ontwikkelingen en ideeën in de stad. Ook kijken we of er meer budget beschikbaar is. Op basis daarvan actualiseren we het Uitvoeringsprogramma Groen voor de komende vijf jaar.



Deze kaart laat de projecten zien die aan een locatie gebonden zijn. Elk getal op de kaart verwijst naar een ander project in dit plan.



In de Groenvisie van 2021 staat dat het groen een belangrijke basis is voor de ontwikkeling van de stad. We beschrijven daarin onze doelstellingen voor de komende jaren. Op deze manier brengen we het groen dichterbij de stad. We gebruiken hiervoor vijf belangrijke thema's, de pijlers.

Drie van de pijlers gaan over de kwaliteiten van het groen:

- de ruimtelijke kwaliteit;
- de bijdragen aan de biodiversiteit;
- de toekomst- en klimaatbestendigheid.

De andere twee pijlers gaan over de waarde van ons groen voor de stad:

- het versterken van de gebruiksmogelijkheden;
- het betrekken van bewoners.

De kwaliteiten en waarden van het groen die terugkomen in de pijlers gaan bijvoorbeeld over wonen.

Wonen in een groene omgeving zorgt voor een betere gezondheid.

Bewoners die in het groen wonen:

- hebben minder stress;
- herstellen sneller als ze ziek zijn;
- hebben minder vaak zorg nodig;
- bewegen meer;
- hebben meer contact met hun buurt.

Ook zorgt groen ervoor dat:

- (regen)water beter weg kan lopen;
- water beter wordt vastgehouden bij droogte;
- het koeler voelt bij hoge temperaturen;
- CO₂ en fijnstof opgevangen worden.

Kortom, groen doet goed!

Groen is belangrijk om Schiedam aantrekkelijk, leefbaar en toekomstbestendig te houden.

Schiedam is een groeiende stad en de druk op de beschikbare ruimte wordt steeds groter. Het is daarom belangrijk om de kwaliteit van het bestaande groen te beschermen en op een creatieve manier te versterken.

De stad heeft genoeg mogelijkheden om het groen te behouden en te versterken, zowel voor de hoeveelheid als de kwaliteit van het groen. Voorbeelden van mooie bestaande groene voorzieningen zijn:

- de parken
- groene en blauwe verbindingen
- bomen langs de hoofdwegen en tramlijnen
- groene gebieden in de wijken

Om het bestaande groen in stand te houden maakt Schiedam gebruik van verantwoorde werkwijzen en materialen. Er wordt daarnaast minder vaak gekozen voor zo min mogelijk onderhoud. Tegenwoordig is de behoefte aan groen vanzelfsprekend.



Kaders

De pijlers in de Groenvisie zijn het uitgangspunt voor het realiseren van groene ambities. De komende jaren gaan we in de stad actief met onze groene ambities aan de slag. Dit Uitvoeringsprogramma beschrijft de projecten en programma's waarmee we bepaalde ambities gaan realiseren.

We nemen onze ambities mee bij;

- Beheer en herontwikkeling;
- Ruimtelijke ontwikkelingen;
- En in autonome groenprojecten/programma's middels dit Uitvoeringsprogramma.

In onderstaande kaders leggen we uit hoe de ambities op verschillende manieren een plaats gaan krijgen.

Groene ambities uitvoeren met zelfstandige groenprojecten / programma's

Er zijn niet overal her- of ruimtelijke ontwikkelingen. Gebieden waar dit niet gebeurt verbinden we alsnog aan een of meerdere pijlers uit de Groenvisie.

Denk bijvoorbeeld aan:

- groene wijkinitiatieven;
- het omvormen van grijs naar groen;
- bestaand groen meer gebruiken;
- biodiversiteit vergroten;
- de kwaliteit van groene hoofdstructuren en parken verbeteren.

Voor deze zelfstandige groenprojecten bieden we dit Uitvoeringsprogramma aan aan de gemeenteraad. Hierin staan de investeringsprogramma's en de doelen die daarmee behaald gaan worden.

Dekking Deze groenprojecten worden betaald via het Groenfonds.

Groene ambities uitvoeren bij ruimtelijke ontwikkelingen

De Groenvisie is onderdeel van de Omgevingsvisie. Daardoor is de Groenvisie altijd het groene kader voor ruimtelijke ontwikkelingen in de stad, ook bij projecten die niet van de gemeente Schiedam zijn. Alle ruimtelijke plannen worden vergeleken met de pijlers uit de Groenvisie. De komende jaren is de Groenvisie het meest zichtbaar bij de ontwikkeling van Schieveste en de hervorming van het Dirkwagarterrein Nieuw-Mathenesse.

Dekking De bedenkers van de ruimtelijke ontwikkelingen dragen zelf de kosten. Daarom zijn deze projecten niet opgenomen in het Uitvoeringsprogramma Groen.

Groene ambities uitvoeren vanuit beheer en herontwikkeling

Voor beheer en herontwikkeling gaan we uit van de Groenvisie. Denk hierbij aan dagelijks onderhoud, verbouwing, groot onderhoud en herontwikkeling. Als Schiedam zelf projecten start, gebruikt zij de pijlers uit de Groenvisie voor het omschrijven van de projectopdracht. Per projectgebied kijken we hoe we invulling kunnen geven aan de pijlers. Ze worden vertaald naar duidelijke doelen en een heldere opdracht. In de Beheervisie worden de ambities uit de Groenvisie vertaald naar afspraken over de opdracht en vastgelegd in de beheerplannen. De Boomverordening wordt bijgewerkt.

Dekking De kosten worden betaald vanuit het IUPB (Integraal Uitvoeringsprogramma Buitenruimte) en bestaande gemeentelijke begroting.

2

Ruimtelijke kwaliteit





Ruimtelijke kwaliteit

Inleiding

De ruimtelijke kwaliteit, en daarmee de identiteit en beleving van de openbare ruimte, wordt bepaald door bebouwing, inrichting, gebruik en onderhoud. ‘Het groen’ vormt een belangrijk onderdeel. In het dichtbebouwde Schiedam draagt het groen bij aan de beleving. Het wordt vaak de ‘stofferij’ van de buitenruimte genoemd. Met dit Uitvoeringsprogramma Groen bouwen we zorgvuldig verder aan de groene kwaliteiten die de stad heeft. Dit doen we door met verschillende programma’s en bijbehorende projecten in de stad uiting te geven aan de ambities die horen bij deze pijler.

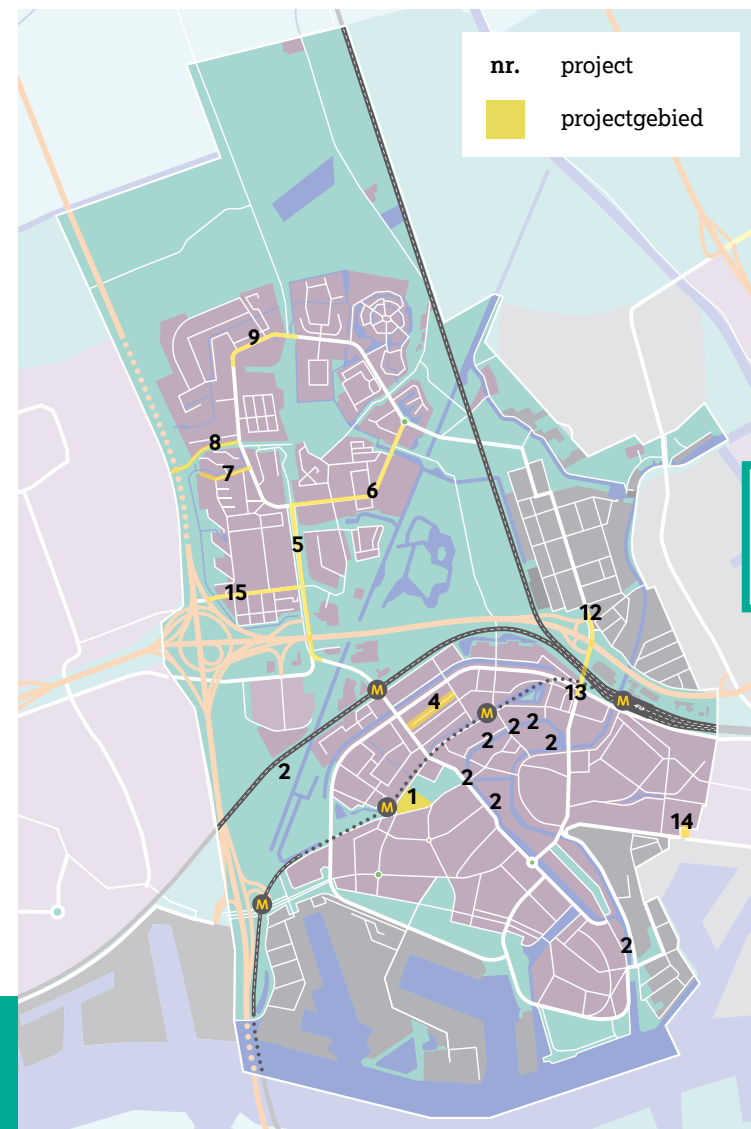


De programma’s geven aan wat we willen bereiken binnen de pijler ruimtelijke kwaliteit. Onder deze programma’s vallen verschillende projecten. We leggen daarin uit hoe we de ruimtelijke kwaliteit vergroten en welke kaders we meegeven aan projecten.

Schiedam wil de ruimtelijke kwaliteit van het groen in de stad versterken. We maken bewoners meer bewust van de kwaliteit van het groen. Dat doen we door;

- de kwaliteit van het groen langs belangrijke wegen en op belangrijke plekken in de stad te versterken;
- bomen de ruimte en zorg te geven om groot en beeldbepalend te worden;
- meer vormen van groen met verschil in kleur, bloeitijd en uiterlijk;
- het groen in de stad met elkaar te verbinden.

Op de kaart hiernaast zie je de locaties waar projecten aan verbonden zijn.



Visie op Ruimtelijke kwaliteit



Als het gaat om de ruimtelijke kwaliteit van de groene openbare ruimte van de gemeente Schiedam. We hebben de volgende ambities:

- > Bewoners zijn zich meer bewust van de kwaliteit van het groen in de stad. We streven naar een minimale waardering van 6,8. Maar onze ambitie ligt hoger.
- > Bomen, groen en water dragen sterk bij aan de ruimtelijke kwaliteit. Waar nodig wordt deze versterkt, langs belangrijke verbindingen en op belangrijke plekken in de stad.
- > Er is voldoende ruimte en er zijn goede omstandigheden voor bomen en beplanting om te kunnen groeien.
- > Om de uitstraling van het groen in de stad te versterken, zetten we in op meer diversiteit (kleur, fleur en verschijningsvorm).
- > De ontwikkelgave van Schiedam is erop gericht de Groenblauwe Structuurvisie te realiseren, te borgen en waar nodig verder te ontwikkelen.
- > De openbare ruimte in de stad wordt steeds drukker. Daarbij kent Schiedam een grote ontwikkelgave, waardoor het groen in de stad onder druk komt te staan. Een hoog onderhoudsniveau is daarom belangrijk en zal worden meegenomen in nieuwe beheerplannen en financiële ramingen.
- > Groene verbindingen zijn sociaal veilig en van een hoge ruimtelijke kwaliteit. Samen vormen ze een aaneengesloten netwerk, dat Schiedam verbindt met de oevers van de Nieuwe Maas en Midden-Delfland.





Programma's Ruimtelijke kwaliteit

Bijzondere groene plekken

Groen benadrukt en begeleidt de bijzondere plekken in de stad. We streven naar een groene inrichting die past bij de plek en de omgeving. Hierdoor komen de historische kenmerken van bebouwing, groen en water beter tot hun recht. Ook streven we naar een hoge kwaliteit van het groen zelf. De beplanting draagt met zijn vorm, kleur en geur bij aan een positieve uitstraling.

Er zijn natuurlijk meer bijzondere groene plekken in Schiedam. In dit programma komen alleen de bijzondere groene plekken aan bod die niet in een ander programma of buiten het UPG zijn opgenomen.

Project 1 & 2

Hoofdstructuur

Het groen in de hoofdstructuur geeft een gevoel van ruimte. Het zorgt voor verbindingen in de stad. Dit groene netwerk verbindt Schiedam met de oevers van de Nieuwe Maas en Midden-Delfland. De groene hoofdstructuur bestaat uit de belangrijkste lanen, parken en verbindende groenstroken. Samen vormen ze het groene kader van de stad. De gemeente zorgt voor het beheer en het onderhoud. De verkeersveiligheid speelt hierbij ook een rol.

De hoofdstructuur is kenmerkend voor de stad en wordt, zonder het contact met de omgeving te verliezen, zoveel mogelijk omringd door grote bomen. De hoofdstructuur staat niet op zichzelf en staat in verbinding met de stadskarakteristieken. De kwaliteiten die we hierin nastreven gaan we versterken in de groene hoofdstructuur. Een goed ingerichte groene hoofdstructuur draagt bij aan de ruimtelijke kwaliteit en een mooier beeld van de stad. Het vult de biodiversiteit aan en zorgt voor een stad die daadkrachtig inspeelt op de gevolgen van klimaatverandering.

Project 3 t/m 9

Bomen

Bomen zorgen voor een aantrekkelijke uitstraling en een groene beleving. In veel gevallen bepalen bomen het beeld van de omgeving en ze worden vaak heel oud. Hierdoor dragen ze lang bij aan de ruimtelijke kwaliteit. Maar ze voegen alleen waarde toe met de juiste groeiomstandigheden en verzorging.

We investeren in een bomenkaart voor gebruik door de gemeente zelf, bewoners en organisaties. We verbeteren ook het professioneel boombeheer. Bij het plaatsen en beheren van een boom hebben we voorwaarden voor inrichting en onderhoud. Voor de standaard inrichting en het beheer is geen extra geldbesteding nodig en hiervoor maken we dus geen gebruik van dit plan.

Project 10 & 11

Inrichtingskwaliteit

Een groot onderdeel van de ruimtelijke kwaliteit begint bij de kwaliteit van inrichting. Verschillende soorten beplanting zijn belangrijk voor een plezierige leefomgeving in de stad. Zeker voor de stedelijke leefbaarheid waar Schiedam naar streeft.

In dit plan hebben we een aantal locaties gekozen waarvan we de kwaliteit verbeteren. Dit zijn opvallende locaties, stadsentrees en locaties die niet aan bod komen in andere ontwikkelingen.

De gemeente Schiedam kent een gelijkvormige inrichting van de openbare ruimte. We zien dat de groene parels uit de GBSV (groenblauwe structuurvisie) een wat hogere kwaliteit hebben. We stellen voor om plekken waar je met de auto of openbaar vervoer de stad binnenkomt mooier te maken. Voor deze entrees willen we met minimale kosten voor beheer een inrichting wat mooi te houden is.

Project 12 t/m 15



Projecten Ruimtelijke kwaliteit

Bijzondere groene plekken

1. Rooms-katholieke begraafplaats

De Rooms-katholieke begraafplaats aan de Vlaardingerdijk heeft al een unieke kwaliteit. Door de verborgen ligging is deze plek niet bij iedereen bekend. Bijzonder is dat je hier nog echt rust kunt ervaren. Het historische karakter, de grote bomen en de natuur zorgen voor een bijzondere groenbeleving.

We willen het unieke (groene) karakter van de begraafplaats versterken en beschermen voor de toekomst. Hiervoor wordt in 2022 een ontwerp gemaakt. Dit ontwerp werken we daarna uit in een beheerplan. Hierin krijgen de bijzondere en monumentale graven en andere monumenten extra aandacht. We doen dit samen met de vrijwilligers van de begraafplaats en de historische vereniging Schiedam.

Toegevoegde waarde

Beleefbare cultuurhistorie / identiteit en toevoegen waarde voor de biodiversiteit en gebruik.

Planning



Kosten

€ 35.000,-

Bijzondere groene plekken

2. Schiedamse Molens

Schiedam staat bekend om zijn molens. Voor het behoud hiervan is het noodzakelijk dat hun wieken ongehinderd kunnen draaien. Hiermee wordt de relatie van de Schiedamse molens met de stad benadrukt.

Voor de wind en het vrije zicht op een molen kan de beplanting rondom de molens niet te hoog zijn. Het gaat daarbij om bomen langs wegen en in tuinen maar ook om natuurlijke beplanting dat in de hoogte groeit. Het risico dat bomen in de toekomst wind tegenhouden hangt deels af van de boomsoorten. De komende jaren maken we een beheerplan voor de molenbiotopen. In dit beheerplan beschrijven we wanneer welke bomen gesnoeid moeten worden en hoe hoog bomen mogen worden. Daarnaast beschrijven we per molenbiotoop hoe we omgaan met het vervangen van bomen. Ook moet onderhoud aan het groen en de bomen dat te lang uitgesteld is worden uitgevoerd.

Op groenstructuurkaarten wordt de omgeving van de molens in kaart gebracht en wordt per molen aangegeven hoe het groen in de omgeving onderhouden gaat worden waardoor er in de toekomst geen hinder veroorzaakt wordt. In het beheerplan ligt vast hoe hoog het groen er mag worden en wordt er middels een zorgvuldig beheer op aangestuurd dat deze maximale hoogtes niet overschreden worden.

Toegevoegde waarde

Herkenbare geschiedenis van de stad en identiteit.

Planning



Kosten

Beheerplannen	€ 15.000,-
Achterstallig onderhoud	€ 30.000,-



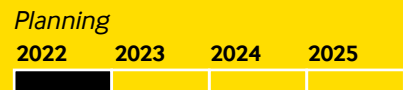
Projecten Ruimtelijke kwaliteit

Hoofdstructuur

3. Beeldkwaliteitsplan hoofdstructuur

In 2022 wordt een BKP (beeldkwaliteitsplan) opgesteld op basis van de stadskarakteristieken (dit is een apart plan dat is/wordt opgesteld). Hierbij wordt de huidige kwaliteit van de groene hoofdstructuur in beeld gebracht. Ook wordt de gewenste kwaliteit bepaald. Op basis van het BKP wordt een investeringsprogramma gemaakt. Op basis van de nu bekende kwaliteiten zijn er al prioriteiten gesteld in het aanvullen en versterken van een aantal verbindingen. Deze zijn uitgewerkt in de volgende projecten (4 t/m 9). In de komende jaren zullen uit het BKP nog andere locaties naar voren komen waar investeringen gewenst zijn. Deze investeringen worden opgepakt wanneer zich relevante ruimtelijke ontwikkelingen voor doen of wanneer groot onderhoud of vervanging gepland staan zodat je werk met werk kan maken.

Toegevoegde waarde
Herkenbaar en verbindend groen, versterken ruimtelijke kwaliteit, toevoegen waarde voor de biodiversiteit en toekomstbestendig groen.



Kosten
€ 35.000,-

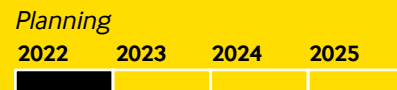
Hoofdstructuur

4. Bomen vervangen aan de Nolenslaan

De kwaliteit van de groene hoofdstructuur aan de Nolenslaan is matig. De groeiomstandigheden zijn slecht waardoor de bomen en struiken hier niet goed groeien. Daardoor dragen ze weinig bij aan de ruimtelijke kwaliteit. Er zijn al een aantal bomen vervangen maar deze redden het ook niet.

We willen dat de groene structuur bijdraagt aan de ruimtelijke kwaliteit. Dit doen we door de groeiomstandigheden te verbeteren en meerdere soorten bomen en struiken te planten. Hierdoor ontstaat er een geheel wat ook bijdraagt aan de biodiversiteit.

Toegevoegde waarde
Een hoge ruimtelijke kwaliteit op een beeldbepalende plek en toegevoegde waarde voor de biodiversiteit.



Kosten
€ 50.000,-

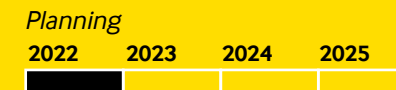
Hoofdstructuur

5. Groenstructuur aanvullen aan de Churchillweg

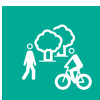
De Churchillweg is een van de stadsentrees die we mooier willen maken door het groen anders in te richten. De Churchillweg is in 2012-2013 opnieuw ingericht. Bij de herinrichting zijn de bomen langs de Churchillweg vervangen door lindebomen. Deze bomen zijn nog jong en geven nog niet het beeld dat ze geven als ze volwassen zijn. De bomen zijn gezond en vitaal en we verwachten dat zij dit beeld met gemak bereiken.

Het groen langs de Churchillweg is desondanks wel te verfraaien. We zien mogelijkheden om een gevarieerd straatbeeld te realiseren waarbij je als passant verschillen en openheid, beslotenheid, kleur en fleur beleeft.

Toegevoegde waarde
Een hoge ruimtelijke kwaliteit op een beeldbepalende plek en toegevoegde waarde voor de biodiversiteit.



Kosten
€ 40.000,-



Projecten Ruimtelijke kwaliteit

Hoofdstructuur

6. Bomen vervangen aan de Zwaluwlaan

Door slechte groeiomstandigheden groeien de esdoorns in de middenberm van de Zwaluwlaan niet. We willen in de middenberm goede groeiplaatsen inrichten. Dit doen we door de slechte esdoorns te vervangen door minstens even veel verschillende soorten bomen. In de omgeving zien we kansen om nog extra bomen te planten. Naast nieuwe bomen willen we in de middenberm een mengsel van wilde kruiden inzaaien.

Toegevoegde waarde
Een hoge ruimtelijke kwaliteit op een beeldbepalende plek en toegevoegde waarde voor de biodiversiteit.



Kosten
€ 40.000,-

Hoofdstructuur

7. Verbinding Amaliapark met de Borodinlaan

Het Amaliapark is via de Borodinlaan verbonden met de ecologische en recreatieve hoofdstructuur. We willen deze verbinding versterken. Dit doen we door het voetpad aan de noordzijde te vervangen door een wandelpad door het groen. Het gras wordt vervangen door een mengsel van wilde kruiden. En we leggen natuurvriendelijke oevers aan. Hiermee wordt de belevingswaarde en ruimtelijke kwaliteit van het groen verhoogd. Langs de recreatieve route kunnen we op bijzondere plekken nog extra bomen planten.

Door het Amaliapark beter te verbinden met de groene hoofdstructuur neemt de waarde voor de bewoners om het park te gebruiken toe.

Toegevoegde waarde
Een hoge ruimtelijke kwaliteit op een beeldbepalende plek en toegevoegde waarde voor de biodiversiteit en gebruikswaarde.



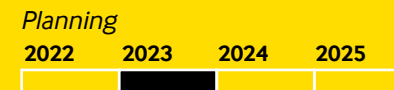
Kosten
€ 35.000,-

Hoofdstructuur

8. Verbinding Amaliapark met de Brederoweg

Ter hoogte van de Zoomweg ligt een entree van het Amaliapark. Vanaf de entree sluiten we het Amaliapark aan op de groene hoofdstructuur via de groenvoorziening langs de Brederoweg. We versterken deze recreatieve verbinding. Het informele wandelpad tussen Brederoweg en Lisztlein trekken we door langs de Zoomweg en wordt aangesloten op de Mozartlaan. Daarnaast willen we de belevingswaarde en ruimtelijke kwaliteit verhogen. Het gras in de berm van de Brederoweg wordt vervangen door een mengsel van wilde kruiden en natuurlijke opgaande beplanting. Langs de verbinding kunnen we op bijzondere plekken nog extra bomen planten.

Toegevoegde waarde
Een hoge ruimtelijke kwaliteit op een beeldbepalende plek en toegevoegde waarde voor de biodiversiteit en gebruikswaarde.



Kosten
€ 60.000,-



Projecten Ruimtelijke kwaliteit

Hoofdstructuur

9. Scheepvaartweg

In de zijbermen en/of middenbermen van de rondweg noord willen we hetzelfde beeld van wilde kruiden. Ter hoogte van de Scheepvaartweg zien we dat dit niet aanwezig is. De middenberm willen we opnieuw inrichten met bloembollen en wilde kruiden. We willen voor de Scheepvaartweg een zo veel mogelijk open beeld. Hier en daar kunnen we een boom toevoegen (maximaal 4 stuks).

Toegevoegde waarde
Een hoge ruimtelijke kwaliteit op een beeldbepalende plek en toegevoegde waarde voor de biodiversiteit.



Kosten
€ 50.000,-

Bomen

10. Groenverordening

Bomen zijn zeer belangrijk voor de ruimtelijke kwaliteit en belevingswaarde van de hoofdstructuur. Daarom willen we bomen beter beschermen. Hiervoor gaan we in 2022 aan de slag met een nieuwe groenverordening. Deze verordening gaat opgewerkt worden rondom een groene kaart. Op deze groene kaart staan alle belangrijke groene gebieden, alle belangrijke lanen en groenstructuren en alle monumentale bomen.

In de groenverordening staat beschreven hoe we in Schiedam omgaan met het behouden, kappen en compenseren van groen. Ook staat in deze verordening beschreven hoe we bepalen of een boom monumentaal is of niet. Dit geldt zowel voor openbare bomen als particuliere bomen. Particuliere monumentale bomen worden in het gemeentelijke inspectieplan opgenomen. Uit deze inspectie blijkt wat de toestand en behoefte aan onderzoek en onderhoud van zijn of haar boom is. Een boomeigenaar kan eens in de 3 jaar een vergoeding (van maximaal 75%) aanvragen voor onderhoud.

Toegevoegde waarde
Herkenbaarheid, identiteit, ruimtelijke kwaliteit, trots op Schiedams groen.



Kosten
€ 95.000,-



Projecten Ruimtelijke kwaliteit

Bomen

Inrichtingskwaliteit

Inrichtingskwaliteit

11. Professioneel boombeheer

12. 's-Gravelandseweg - A20

13. 's-Gravelandseweg - Burge-meester van Haarenlaan

Met professioneel boombeheer richten we een werkproces in. Hierbij verbeteren we blijvend de onderhoudstoestand van de bomen in onze stad. Ook krijgen we meer grip op alle onderdelen die te maken hebben met de juridische zorgplicht die we als boombeheerder hebben. Dit doen we met het inrichten van een digitaal bomenbestand met daarin alle informatie die nodig is.

Het proces van professioneel boombeheer bevat:

- Meer inzicht en grip op het regelmatig terugkomend beheer;
- Het vastleggen van het gehele proces boomveiligheid en onderhoud in een duidelijk programma;
- Het opzetten van een betrouwbaar digitaal bomenbestand;
- Alle procesonderdelen op elkaar afstemmen voor een makkelijk en goed bomenbeheer.

Dit is een van de stadsentrees die we mooier willen maken door het opnieuw inrichten van het groen. De verbinding van de 's-Gravelandseweg op de A20 kan mooier gemaakt worden door verschillende soorten bloembollen te plaatsen. De gemeente is met Rijkswaterstaat in gesprek om hun grondgebied ook meer kwaliteit te geven.

Dit is een van de stadsentrees die we mooier willen maken door het groen opnieuw in te richten. Het groen langs deze stadsentree is versleten en het onderhoud kan op bepaalde plekken beter. Daarnaast heeft het groen een sobere inrichtingskwaliteit en wordt er geen rekening gehouden met dieren en planten en hun natuurlijke omgeving.

We willen deze plek meer kleur geven en verschillende bloeitijden stimuleren door wilde kruiden en bloembollen toe te voegen. Daarnaast denken we ongeveer 8 extra bomen toe te kunnen voegen en ook bloeiende struiken.

Toegevoegde waarde
 Volgroeide bomen en meer positieve waardering van het groen in de stad. Toevoegen waarde voor toekomstbestendig groen en de biodiversiteit.

Planning

2022	2023	2024	2025
█	█	█	█

Kosten
 € 100.000,-

Toegevoegde waarde
 Hogere herkenbaarheid en hogere ruimtelijke kwaliteit. Toevoegen waarde voor de biodiversiteit.

Planning

2022	2023	2024	2025
█	▢	▢	▢

Kosten
 € 45.000,-

Toegevoegde waarde
 Hogere herkenbaarheid en hogere ruimtelijke kwaliteit. Toevoegen waarde voor de biodiversiteit.

Planning

2022	2023	2024	2025
█	▢	▢	▢

Kosten
 € 30.000,-



Projecten Ruimtelijke kwaliteit

Inrichtingskwaliteit

14. Schiedamseweg - Hogenbanweg

Dit is een van de stadsentrees die we mooier willen maken door het groen opnieuw in te richten. We willen de rotonde opknappen en meer kleur en fleur toevoegen met bloeiende struiken en bloembollen.

Toegevoegde waarde
Hogere herkenbaarheid en hogere ruimtelijke kwaliteit. Toevoegen waarde voor de biodiversiteit.

Planning



Kosten
€ 15.000,-

Inrichtingskwaliteit

15. Laan van Bol'Es

Dit is een van de stadsentrees die we mooier willen maken door het groen opnieuw in te richten. Langs de Laan van Bol'Es kunnen we bloembollen planten. We gaan voor deze locatie opnieuw om de ontwerptafel en gaan op zoek naar mogelijkheden om 10 nieuwe bomen te planten.

Toegevoegde waarde
Hogere herkenbaarheid en hogere ruimtelijke kwaliteit. Toevoegen waarde voor de biodiversiteit.

Planning



Kosten
€ 30.000,-



3



Samen met de stad



Samen met de stad

Inleiding

Het groen in Schiedam is van iedereen. Schiedam wil graag dat bewoners meer verbonden zijn met hun openbare ruimte en dat zij zich er verantwoordelijk voor voelen. Samen maken we de (nieuwe) openbare ruimte:

- die flexibel te gebruiken is;
- waarin de wensen van bewoners herkenbaar verwerkt zijn;
- die aantrekkelijk, uitdagend en vernieuwend is.

De gemeente Schiedam maakt keuzes en beheert het groen in de stad, van parken en bomen tot sloten en dieren. Dit doet de gemeente samen met haar bewoners en groenorganisaties. Voor bewoners moet altijd duidelijk zijn welke grote werkzaamheden er plaatsvinden, waar ze plaatsvinden en vooral waarom.

De gemeente informeert bewoners en betreft ze bij wat er gebeurt met het groen in de wijken. Dat zorgt voor meer begrip en tevredenheid. Ook als het gaat om een natuurlijker en duurzamer beheer. Keuzes die worden gemaakt voor de aanwezige bomen leggen we uit. Informatie over groene voorzieningen en gebieden in Schiedam moet voor iedereen op een makkelijke manier beschikbaar zijn. De gemeente staat open voor ideeën en plannen van bewoners en maakt dit graag mogelijk.

De onderstaande investeringen zorgen er voor dat bewoners zich meer bewust zijn van groene ontwikkelingen in de stad. Bewoners worden uitgedaagd om mede-eigenaar van de ruimte te worden. Er komt meer deelname en samenwerking met bewoners maar ook met andere betrokkenen.

De gemeente is zichtbaar, herkenbaar en aanspreekbaar voor het onderhoud van de openbare ruimte en als opsteller en handhaver van regels. Daarnaast is de gemeente partner bij ontwikkelingen in de stad.

In wijken en buurten kunnen bewoners samen invulling geven aan de omgeving. Die invulling kan tijdelijk of blijvend zijn. Als het nodig is kunnen bewoners mee betalen of zelf het onderhoud regelen. Met Uitdaagrecht (voorheen Right to Challenge) geven we bewoners 'het recht om uit te dagen'. Als Schiedammers denken dat hun bijdrage iets extra's oplevert kunnen zij bepaalde taken van de gemeente overnemen.



Visie op samenwerking

Onze ambities voor de komende jaren zijn:



> Bewoners zijn zich meer bewust van groene ontwikkelingen in de stad. Hiertoe werken we een actieve communicatiestrategie uit, waarin de informatievoorziening zowel stadsbreed als op wijkniveau nadrukkelijk een plek krijgt.

> We zetten in op meer participatie en samenwerking in het groen, met zowel bewoners als ook met andere belanghebbenden. Dit doen we door in elke wijk de kansen voor participatie te benoemen en deze in het werkproces op te nemen.





Programma's Samen met de stad

Bewonersinitiatieven

De openbare ruimte biedt bewoners mogelijkheden om een eigen invulling te geven. Bij belangengroepen en vrijwilligers is veel specialistische kennis over het groen en de natuur in Schiedam. Deze kennis willen we graag gebruiken in onze organisatie.

Dit doen we door deze groepen in een vroeg stadium te betrekken bij het vormen van plannen, het uitvoeren ervan en het beheer. Ze brengen bij ruimtelijke plannen hun belangen in beeld en denken mee. Afhankelijk van hun belang en het type project krijgen ze een rol bij de verdere uitwerking. Zowel in een ontwerp als bij de de uitvoering van het idee.

De gemeente zorgt voor de basisinrichting. Extra wensen en ideeën komen met nadruk vanuit de bewoners en ondernemers. Vooral in het beheer en onderhoud. We zoeken, ondersteunen en omarmen ideeën uit de stad.

Project 16 t/m 18

Uitdaagrecht

Bewoners die zelf stukjes woongebied willen verzorgen en onderhouden geven we graag de ruimte. De gemeente speelt hierin een ondersteunende rol. We bevorderen eigen verantwoordelijkheid en zelfstandigheid.

Uitdaagrecht geeft bewoners 'het recht om uit te dagen'. Als Schiedammers denken dat hun bijdrage iets extra's oplevert kunnen zij bepaalde taken van de gemeente overnemen. Bijvoorbeeld een deel van het beheer van het openbaar groen. Bewoners krijgen hiermee echt de kans om hun ideeën uit te voeren.

De gemeente heeft voor het Schiedamse groen randvoorwaarden gesteld voor het Uitdaagrecht. Daarnaast zijn niet alle gebieden geschikt voor beheer door bewoners. De gemeente let op de algemewaarde en zorgt ervoor dat de openbare ruimte bereikbaar en veilig blijft. Bij Uitdaagrecht initiatieven bekijken we samen met de initiatiefnemers waar de behoeftes liggen en hoe we deze het beste kunnen faciliteren binnen de bestaande financiële kaders. Het onderhoud mag er niet duurder op worden. Initiatiefnemers gaan de uitdaging aan om budget-neutraal een hogere kwaliteit te realiseren. Waarbij gemeente schiedam initiatiefnemers ondersteund in raad en daad en de gemaakte afspraken worden vastgelegd in een speciaal beheerplan of in een wijkdeal.

Project 19 & 20

Bewustwording

Het groen in Schiedam wordt vaak nog niet bewust ervaren. We willen ervoor zorgen dat het groen en de verhoogde kwaliteit die we proberen te halen met de Groenvisie bewust wordt ervaren door onze bewoners.

Veel mensen weten niet wat we aan mooi en bijzonder groen in de stad hebben. Ook is niet bekend wat er bij komt kijken om dit met zorg te ontwikkelen en in stand te houden. Deze onbekendheid zorgt er ook voor dat het groen in de stad niet altijd gewaardeerd wordt. Als gemeente maken we tegelijkertijd niet altijd goed duidelijk wat we allemaal doen.

De komende jaren zorgen we voor een positieve bewustwording van het groen in Schiedam. Samen met stadspartners geven we bijzondere groene plekken op een ludieke manier aandacht. We communiceren beter over al het werk dat er in de groene openbare ruimte gedaan wordt. Dit doen we op een actieve wijze en sluit aan bij waar de behoeften liggen.

Project 21 & 22



Projecten Samen met de stad

Bewonersinitiatieven

16. Praat mee

Om initiatieven van bewoners te stimuleren, goed te begeleiden en bewoners mee te laten praten is een (digitaal) loket noodzakelijk. Hierop zijn alle initiatieven van bewoners te zien. Op dit moment hebben we al verschillende partners in de stad.

We voegen lokale kennis samen en maken dit beschikbaar. Hierdoor krijgen alle bewoners en de gemeente een beeld van wie de stadspartners zijn, wat hun belangen zijn en waar hun kennis zit. Zo wordt lokale kennis beter gekoppeld aan ruimtelijke projecten en werkzaamheden vanuit beheer.

Stadspartners vinden elkaar makkelijker en Schiedammers vinden makkelijker een belangengroep. Ook kunnen stadspartners Schiedammers inspireren om ook actief mee te doen aan een groener Schiedam.

Voor het samenvoegen en behouden van lokale kennis binnen de gemeente Schiedam maken we gebruik van een digitaal platform. Door goed te communiceren moet dit platform aandacht krijgen zodat de bekendheid wordt vergroot.

Toegevoegde waarde

Meer positieve waardering voor groen in de stad en stimuleert ook het vergroenen/biodiverser maken van de stad.

Planning

2022	2023	2024	2025

Kosten

€ 10.000,-



Projecten Samen met de stad**Bewonersinitiatieven****17. Adviseur groen**

Naast een centraal loket voor bewonersinitiatieven moet er een functionaris (adviseur groen) komen. De adviseur groen heeft een kwartier makende functie voor het borgen van groene bewonersinitiatieven binnen de organisatie. De adviseur groen bepaalt wie binnen de organisatie de betrokken moet worden bij een initiatief en begeleid initiatiefnemers bij het vormgeven van het initiatief en richting uitvoering.

Na uitvoering van het initiatief wordt er een wijkdeal gesloten. De adviseur groen begeleidt de initiatiefnemers met het beheer. Soms moeten er nog zaken aangepast worden of er is hulp nodig met het beheer. De adviseur groen regelt dit dan binnen de organisatie. Er zijn veel initiatieven mogelijk die de kwaliteit van het groen eenvoudig verbeteren. Met een positieve houding naar bewoners kunnen er veel kansen voor samenwerking met bewoners bereikt worden. De adviseur groen is daarmee de Ideeënloods voor groen. De adviseur groen wordt extern ingehuurd om te kunnen uitproberen en afwisselen met de benodigde inzet. In 2025 wordt geëvalueerd of en in welke hoedanigheid we de adviseur groen willen opnemen in de reguliere functiebezetting als opzichzelfstaande functionaris of dat bepaalde taken en verantwoordelijkheden ondergebracht worden bij andere reeds aanwezige functionarissen.

Toegevoegde waarde

Een centraal aanspreekpunt voor alle initiatieven vanuit de stad. Niet alleen voor meer samenwerking maar ook voor vergroening en een grotere biodiversiteit.

Planning

2022	2023	2024	2025
■	■	■	■

Kosten

€ 100.000,-



Projecten Samen met de stad

Uitdaagrecht

18. Initiatieven en uitdaagrecht

Zowel bewoners, stadspartners en verenigingen hebben regelmatig ideeën en initiatieven voor in het Schiedamse groen. Deze initiatieven maken we mogelijk door bijvoorbeeld kleine aanpassingen (zoals bijvoorbeeld het beschikbaar stellen van bloemenzaad of het plaatsen van een bijenhotel) aan de openbare ruimte te doen of het overdragen van groenbeheer aan een georganiseerde groep bewoners. Aan deze aanpassingen of beheerafspraken hangen voorwaarden, soms betekend dit dat we een omgeving anders in moeten richten of eenmalig extra onderhoud uit te voeren. Daarna maken we met bewoners afspraken over het beheer en onderhoud. Voor de invulling van het beheer en onderhoud is inzicht nodig in de onderhoudskosten en in beheermaatregelen. Deze gegevens worden verzameld en beschreven in een beheerplan. Dit plan kan dan overgedragen worden aan de bewoners.

Wanneer bewoners zelf een stuk openbaar groen gaan beheren is het uitgangspunt dat dit binnen de financiële kaders uitgewerkt gaat worden. Kosten die bespaard worden komen weer als beschikbaar budget terug in de wijk. Uitgangspunt is dat zelfbeheer geen bezuiniging is maar ook niets extra kost.

Om te bepalen welke taken bewoners op zich kunnen en willen nemen moeten er een aantal zaken duidelijk zijn: Namelijk welke beheergroepen er aanwezig zijn, wat het onderhoud voor deze beheergroepen is (dagelijks, groot en vervanging) en welke onderdelen hiervan door buurtbewoners onderhouden kunnen worden. Deze vorm van gebiedsbeheer heeft voorwaarden. Goede afspraken worden gemaakt en vastgelegd in beheerplannen en met onze uitvoeringspartner. De financiële gevolgen van deze keuzes worden verwerkt in een beheerplan en de afspraken vastgelegd in een wijkdeal.

Toegevoegde waarde

Meer positieve waardering voor groen in de stad en waarde voor de ruimtelijke kwaliteit.

Planning

2022	2023	2024	2025
■	■	■	■

Kosten

€ 182.000,-



Projecten Samen met de stad**Bewustwording****19. Communicatie**

De komende jaren zetten we met een communicatiecampagne in op meer bewustwording van huidige en toekomstige kwaliteit van het groen in Schiedam. In deze campagne is er aandacht voor mooie en bijzondere groene projecten. Ook is er aandacht voor bewoners die alleen of met de gemeente een bijzonder groen project hebben uitgevoerd. Met stadspartners gaan we bijzondere groene plekken op een speelse manier aandacht geven. Zodra er een bijzonder project wordt opgeleverd leggen we uit wat er uitgevoerd is, waarom we dit gedaan hebben en hoe we het gaan beheren. We laten bewoners aan het woord en maken content (interview, blog, filmpje) met betrokken Schiedammers die iets bijzonders voor elkaar hebben gekregen in het groen. Bijvoorbeeld een groene wijkdeal, hoe hebben mensen dit aangepakt en hoe bevalt het. Of hoe ervaren Schiedammer de samenwerking met de gemeente bij bijzondere beheerplannen (Beatrixpark, Kethel-Oost).

Ook onderdeel van deze campagne zijn activiteiten waarbij aandacht is voor bijzondere groene plekken. Bijvoorbeeld een wandeling/rondleiding met stadsecoloog, stadsimkers, stadshistoricus of bomenridders.

Naast de communicatiecampagne gaan we werken aan een communicatiekalender. Door een onderzoek naar veelgestelde vragen brengen we de communicatiebehoefte in beeld. Welke onderwerpen vragen om meer informatie en wanneer is deze behoefte het grootst.

Op basis van dit onderzoek maken we een communicatiekalender. Daarmee kunnen we bewoners op tijd informeren over zaken die men belangrijk vindt. Bijvoorbeeld in de periode waar veel hooikoorts-meldingen binnen komen geven we aandacht aan onze afspraken over het maaien.

Toegevoegde waarde

Meer positieve waardering voor en bewustwording van groen in de stad.
Toevoegen waarde voor samen met de stad.

Planning

2022	2023	2024	2025
■	■	■	■

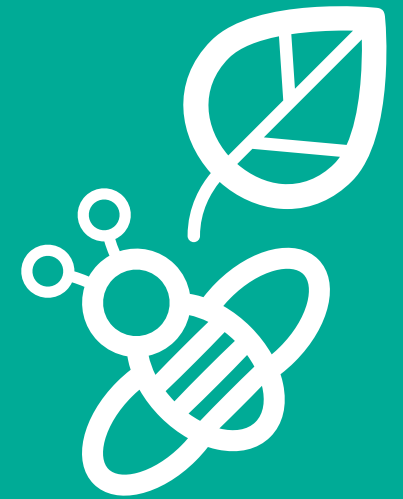
Kosten

€ 69.000,-



4

Biodiversiteit





Biodiversiteit

Inleiding

We kunnen niet zonder biodiversiteit. Soorten en ecosystemen zorgen voor de productie van zuurstof, afbraak van dode dieren en planten, bestuiving van planten, opname van water, waterzuivering en beheersing van plagen. Bij diversiteit in het groen gaat het om verschillen in soorten en hoe ze eruit zien, zoals kleuren, bloemen en bladeren. Deze diversiteit draagt bij aan de biodiversiteit, maar ook aan belevingswaarde. Bio betekent leven en diversiteit betekent afwisseling of verschil. Biodiversiteit is dus alle verschillende soorten leven in het groen.

Over enkele jaren is Schiedam een stad waar in de openbare ruimte plek is voor ecologische waarde en biodiversiteit. Bomen en groene verbindingen spelen hierin de grootste rol. Diversiteit in beplanting is er over tien jaar niet alleen voor ecosystemen. Het zorgt ook voor een afwisselend groenbeeld in de stad.



Verbinding is het belangrijkste woord bij het vergroten van de biodiversiteit. Planten en dieren in een stedelijke omgeving verplaatsen en verspreiden zich langs groene verbindingen. Zo kunnen ze zich duurzaam handhaven en ontwikkelen. Grote groengebieden, parken en de verbindingen daartussen zorgen voor een groen netwerk: de groenstructuur. Er is speciale aandacht voor struiken en kruiden die bijen en andere insecten aantrekken.

Ook kijken we nadrukkelijk of er in beplanting mogelijkheden zijn om te schuilen. Voor onder andere egels, vleermuizen en andere kleine zoogdieren. Verder hebben we oog voor mogelijkheden voor vogels om te broeden in grotere bosplantsoenen en volwassen bomen. De regels over het maaien zijn gericht op biodiversiteit.

Op de kaart hiernaast zie je de locaties waar projecten aan verbonden zijn.



Visie op biodiversiteit

Voor deze pijler hebben we de volgende ambities:



- > De ontwikkeling van de biodiversiteit in de stad houden we structureel bij in de Natuurmonitor.
 - > Bij de ontwikkeling van nieuwe woongebieden geven we grondeigenaren randvoorwaarden mee voor het ontwerp. Zo geldt de biodiversiteit van het groen vanaf het eerste ontwerp als randvoorwaarde in de planvorming.
 - > Bij 40% van het groen in de stad willen we een natuurlijke opbouw in bosplantsoen realiseren, door een natuurlijke kruidenzoom aan te brengen met een struiken- en bomenlaag.
-
- > We willen de biodiversiteit in groene verbindingen langs oevers en bermen vergroten. Ambitie is om minimaal 40% van het totale grasgebied uit bloemrijke bermen te laten bestaan.
 - > We willen een verdiepings-slag kunnen maken in het beschermen en verbeteren van de biodiversiteit. Om dit te bereiken willen we richtlijnen ontwikkelen voor het beschermen van monumentale bomen, toekomstbomen en de aanwezige natuurwaarden in het overige groen.
 - > We willen meer diversiteit aanbrengen in soorten, kleuren en vormen van groen. Hiertoe stellen we in 2022 richtlijnen op voor inboet (het opnieuw inplanten), reconstructie en herinrichting.





Programma's Biodiversiteit

Ecologische parels

Ecologische parels zijn groenlocaties in de stad met een bijzondere kwaliteit. Voor deze gebieden maken we plannen. Het doel is om de ecologische kwaliteit te versterken en vast te leggen in beheer. Daarnaast voegen we onderdelen toe die de belevingswaarde verhogen.

Organisatie en Beheer

We zetten programma's op waarmee we de biodiversiteit in Schiedam monitoren. Hiermee kunnen we sturen op meer biodiversiteit bij ruimtelijke ontwikkelingen en beheer. Daarnaast ontwikkelen we hulpmiddelen waarmee we biodiversiteit beter vastleggen in het beheer en bij ruimtelijke projecten. Niet inheemse soorten die een bedreiging vormen bestrijden we. Achterstallig onderhoud aan bosplantsoenen werken we weg.

Ecologische verbindingen

We willen de ecologische verbindingen in de stad verbeteren. Problemen lossen we op en kwaliteiten worden versterkt.

Midden-Delfland

Voor de stadsrand aan de noordkant vormen we een duidelijk beeld van gewenste ontwikkelingen in de toekomst. We herstellen of voegen karakteristieke landschapselementen toe zoals pestbosjes, geriefhout, boomgaarden, hakhout en knotwilgen. We maken afspraken over het beheer met het CBG (Coöperatief Beheer Groengebieden).

Project 20 & 21

Project 22 & 2

Project 27 & 28

Project 29



Projecten Biodiversiteit

Ecologische parels

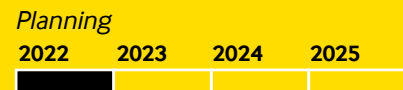
20. Heemeiland Beatrixpark

We willen het heemeiland opknappen waarbij we de waardevolle heemwaardige onderdelen in waarde willen laten stijgen. De minder waardevolle gebieden worden uitgebreid onderhouden, op een natuurvriendelijke manier.

We stellen samen met de vrienden van het Beatrixpark een plan op voor het heemeiland. Hierin staat wat we opknappen en hoe we het in de toekomst samen beheren. Om dit mogelijk te maken knappen we enkele onderdelen op. Ook voeren we een aantal kleine aanpassingen door.

Na uitvoering moet het heemeiland opgenomen worden in het algemene beheer en beschreven worden in het beheerplan Beatrixpark.

Toegevoegde waarde
 Grotere biodiversiteit en toegevoegde waarde voor samen met de stad.



Kosten
 € 80.000,-

Ecologische parels

21. Landijsbaan

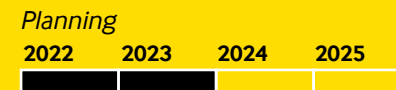
Bij de wijk 'Schiedamse meesters' is naast de Poldervaart een bijzondere zone met een hoge natuurwaarde. In dit gebied vinden we de 'Landijsbaan' en de 'droge vijver'.

Beide plekken hebben een zichtbaar hoge natuurwaarde. Dat komt voornamelijk door het natuurlijke beheer dat we hier toepassen. In beide gebieden krijgt de natuur de ruimte om zelf te ontwikkelen. Van tijd tot tijd grijpen we beheersmatig in om het natuurlijke proces terug te brengen naar een pioniersfase. Hierna kan de natuur zich weer ontwikkelen. Beide gebieden kennen bijna geen belevingswaarde omdat je er alleen omheen kunt lopen.

Voor de hele zone willen we op basis van een ecologisch onderzoek de doelsoorten in kaart brengen. De inrichting en het beheer wordt op deze soorten afgestemd. We willen ook belevingswaarde toevoegen door gebieden beter bereikbaar te maken en enkele attracties (vogelkijkschermen, vlonders etc.) toe te voegen.

Zowel inrichting als beheer leggen we vast we in een ontwerpvisie en een beheerplan.

Toegevoegde waarde
 Grotere biodiversiteit en toegevoegde waarde voor gebruik.



Kosten
 € 135.000,-



Projecten Biodiversiteit

Organisatie en Beheer

22. Monitoring Stadsnatuur

We gaan de ontwikkeling van onze stadsnatuur regelmatig volgen. Dit doen we om te weten hoe het gaat met onze stadsnatuur. Het is belangrijk dat we regelmatig in kaart brengen hoe het gaat met de verspreiding van bepaalde soorten in de stad.

Aan de hand van deze gegevens bepalen we of het beheer bijgesteld moet worden of dat we bijzondere inrichtingsmaatregelen moeten nemen.

Toegevoegde waarde

Geeft richting aan beheer voor het verhogen van de biodiversiteit.

Planning

2022	2023	2024	2025
■	■	■	■

Kosten

€ 50.000,-

Organisatie en Beheer

23. Natuurwaardenkaart

Natuur is overal in de stad te vinden. Hoe de natuur in de stad zich ontwikkeld monitoren we regelmatig (zie project 27). Met de resultaten uit de monitoring gaan we een Natuurwaardenkaart opwerken.

Deze kaart geeft ons inzicht in waar we op basis van gebiedstypologieën bepaalde soorten mogen verwachten en hoe we hier vanuit ruimtelijke ontwikkeling en beheer op kunnen anticiperen.

Op deze manier kunnen we de biodiversiteit stimuleren door een gericht beheer toe te passen en weten we al in een zeer vroeg stadium met welke soorten gebiedsontwikkelingen rekening hebben te houden conform de Wet Natuurbescherming. De Natuurwaardenkaart wordt op basis van de gegevens uit de monitoring stadsnatuur en de gegevens uit ons beheersysteem regelmatig vernieuwd zodat deze up to date blijft. De Natuurwaardenkaart moet je goed kunnen begrijpen. Daarom wordt hij uitgebreid toegelicht met kaarten die op thema ingedeeld zijn en informatie geven over:

- de ligging van groenblauwe structuren en andere belangrijke onderdelen in de stad die belangrijk zijn voor de natuur;
- biodiversiteit per soortgroep;
- de aanwezigheid van beschermde soorten;
- de belangrijkste biotopen (leefgebieden);
- de verspreiding van een aantal kenmerkende soorten per biotoop;
- de aanwezigheid van niet inheemse soorten die een bedreiging vormen.

Toegevoegde waarde

Hulpmiddel voor het vergroten van de biodiversiteit op een complete manier met andere teams en bewoners.

Planning

2022	2023	2024	2025
■	■	■	■

Kosten

€ 27.500,-



Projecten Biodiversiteit

Ecologische verbindingen

24. Natuurvriendelijke oevers KRW

We willen (versleten) beschoeide oevers aanpassen naar natuurvriendelijke oevers. Dit sluit aan op de Kaderrichtlijn Water (KRW). Soms bestaat het gevaar dat de oever afbrokkelt. In dat geval kijken we of we aan beschoeide oevers en kades drijvende natuur kunnen toevoegen.

Om tot een plan te komen moeten we weten hoe het gaat met het technische onderhoud van de bestaande beschoeiingen. Dit moeten we laten onderzoeken. Met de resultaten van het onderzoek stellen we een plan op waarbij we beschoeide oevers omvormen naar natuurvriendelijke oevers.

In de samenwerking met het hoogheemraadschap Midden-Delfland is het mogelijk om de financiering te delen.

Toegevoegde waarde
 Vergroten van de biodiversiteit in water en groen.



Kosten
 € 85.000,-

Ecologische verbindingen

25. Ecologisch netwerk

We brengen de kwaliteit van het ecologische netwerk tussen Midden Delfland en de Nieuwe Maas in beeld. Problemen lossen we op en we voeren verbeteringen door.

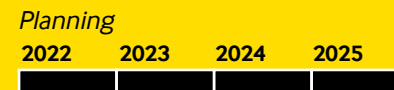
Denk daarbij aan:

- het aanleggen van faunapassages (bijvoorbeeld een ecoduiker of loopplank aan een kade e.d. waarmee dieren veilig een weg, spoorlijn of waterloop kunnen passeren)
- aanvullen van groene structuren
- aanpassen van ons groenbeheer
- omvormen van gecultiveerd groen naar natuurlijk groen.

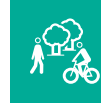
Om dit in beeld te brengen maken we gebruik van de monitor stadsnatuur en de natuurwaardenkaart.

Daarnaast vormen we jaarlijks een gedeelte areaal om van ecologisch arm groen om naar ecologisch waardevol groen.

Toegevoegde waarde
 Versterken van het ecologisch netwerk, mogelijkheden voor gebruik en beleving.



Kosten
 € 200.000,-



Projecten Biodiversiteit

Midden-Delfland

26. Aanhaken op visie Midden-Delfland

Daar waar Schiedam Noord over gaat in het polderlandschap van Midden-Delfland komen een tal van functies samen. Deze functies moeten op een verstandige en landschappelijke manier samengebracht worden. Denk hierbij aan recreatieve routes, speelvoorzieningen, natuur en cultureel groen.

In dit gebied is ook ruimte voor stadslandbouw en kleinschalige voorzieningen. Deze zijn nuttig voor bijvoorbeeld scouting, wandelclubs etc. Ook zoeken we naar plekken waar we kunnen werken aan herstel van het landschap. Bijvoorbeeld door kleinschalige onderdelen van het landschap op te knappen of opnieuw te presenteren. Denk aan pestbosjes, boomgaarden en hakhoutbosjes bij boerderijen en langs woonlinten. Dit doen we samen met onze gebiedspartners (Coöperatief Beheer Groengebieden Midden-Delfland (CBG), agrariërs, Midden-Delflandvereniging).

De Midden-Delflandvereniging heeft een visie opgesteld voor dit gebied. Samen met de vereniging willen we kritisch kijken naar onze noordelijke stadsrand en de visie van de vereniging opwerken en uitbouwen tot een gezamenlijke gebiedsvisie voor de noordelijke stadsrand van Schiedam.

Toegevoegde waarde
 Vergroten biodiversiteit en verbindingen met het groen buiten de stad.

Planning

2022	2023	2024	2025

Kosten
 € 20.000,-



5

Gebruik





Gebruik

Inleiding

Groen heeft een belangrijke sociale rol. Je kunt elkaar ontmoeten in het groen, spelen, sporten, wandelen, de hond uitlaten of op een andere manier ontspannen. Kortom, je kunt van groen genieten. Alle mogelijkheden daartoe hebben invloed op hoe we ons voelen. Groen levert een positieve bijdrage aan onze gezondheid. Leven in het groen zorgt ervoor dat mensen geestelijk en lichamelijk gezonder zijn doordat ze kunnen bewegen, ontspannen en andere mensen kunnen ontmoeten. Leven in een groene omgeving zorgt zo ook voor minder ziek melden op werk en stress.

We geven de grotere groengebieden een duidelijke identiteit. Dit moedigt aan om het groen te gebruiken. Zo gaan we speciale functies geven aan grote groengebieden of aan bepaalde plekken. Daarmee versterken we de kwaliteit van het gekozen gebruik.

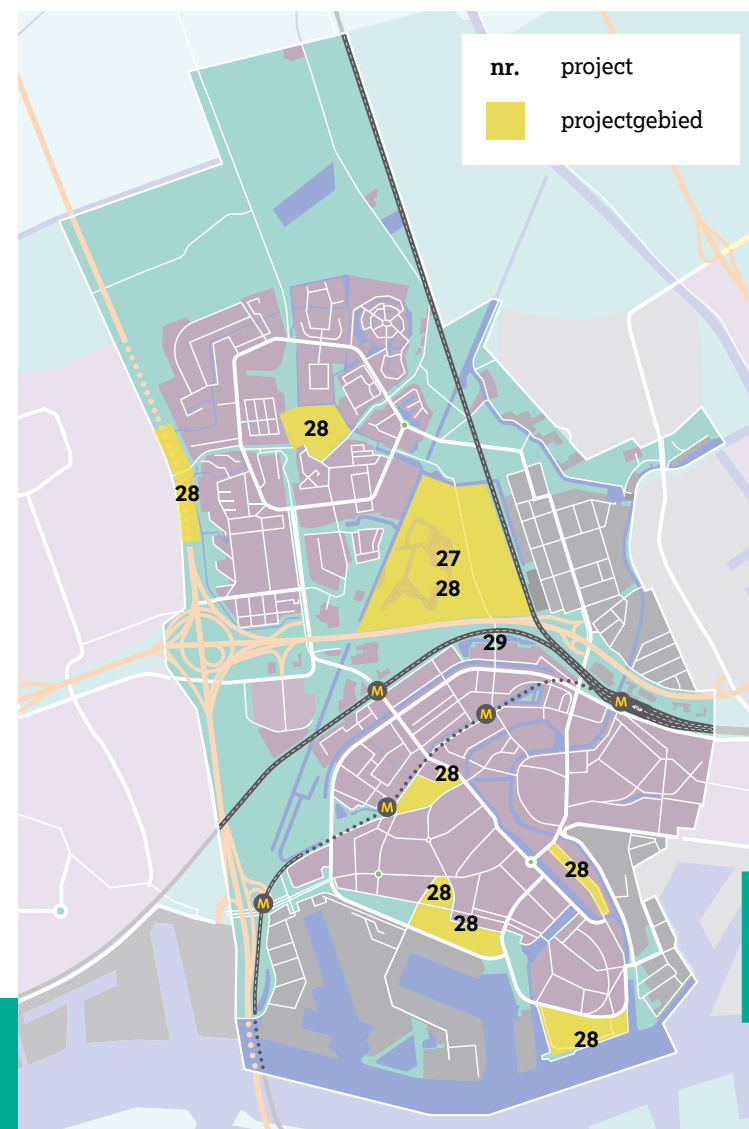


Ook worden activiteiten zo beter verspreid. We geven grote groengebieden ook een dragende functie, zoals sport, passieve recreatie (luieren) of natuur en educatie. Dit doen we door in bepaalde parken speciale voorzieningen te maken, bijvoorbeeld gericht op sport en bewegen.

In Schiedam willen we zoveel mogelijk groene routes maken. Van voordeur tot groengebied, zodat er tussen wijken allerlei verbindingen ontstaan. Zachte routes zijn ondersteunend en lopen vaak langs langzame verkeersroutes. Ze nodigen uit tot een bepaald gebruik. Het gaat bijvoorbeeld om graspaden of half verharde paden. Ze bieden ruimte aan natuurliefhebbers, wandelaars, hondenbezitters en mountainbikers.

Het doel is om meer spreiding en meer keuze in gebruik te maken. Zo wordt het risico op 'irritatie' tussen gebruikers onder elkaar beperkt. Dit doen we in parken en groengebieden, maar ook langs groene en blauwe verbindingen. Uitgangspunt is om gezond bewegen aan te moedigen.

Op de kaart hiernaast zie je de locaties waar projecten aan verbonden zijn.



Visie op gebruik

Onze ambities voor de komende jaren zijn:



- > Parken en groene gebieden verschillen in tal van opzichten van elkaar en bieden ook verschillende gebruiksmogelijkheden. De grotere groengebieden worden nader beoordeeld: we geven deze gebieden een eigen identiteit, zodat deze op grond van gebruik en functie van elkaar kunnen worden onderscheiden.
- > We ontwikkelen danwel versterken verbindingen tussen groene gebieden. Hierbij realiseren we zoveel mogelijk zachte routes: onverharde paden die vooral kunnen worden gebruikt door wandelaars, hondenbezitters en mountainbikers.
- > De komende jaren stellen we voor alle parken (groene parels) zoveel mogelijk samen met bewoners beheerplannen op, waarin ruimtelijke kwaliteit, beheer en gebruik samen komen.
- > Per wijk brengen we belangrijke plekken in kaart, doen we voorstellen ter verbetering en laten we zien hoe we deze kunnen realiseren.





Programma's Gebruik

Parken en Groengebieden

De parken en groengebieden in Schiedam zijn de basis voor de groene structuren in de stad. We willen de recreatieve waarde van enkele parken en groenzones sterk verhogen.

We gaan kijken naar de functie en identiteit van de gebieden. Tegelijk voegen we op verschillende manieren waarde toe aan het groen.

Doel is om de parken waardevoller te maken voor onze bewoners én voor de maatschappij als geheel.

Verbindingen

We richten ons op verbindingen die een hoge kwaliteit hebben (fiets- en wandelroutes). We sluiten routes beter op elkaar aan waardoor er meer recreatieve ommetjes door het groen mogelijk zijn.

We streven naar een (recreatief) fietsnetwerk. Daarmee verplaatsen fietsers zich op een prettige en veilige manier door het groen door de stad. Langs deze routes zorgen we voor voldoende en aantrekkelijke voorzieningen. Deze ondersteunen het fietsnetwerk.

We streven ook naar een sportnetwerk en (recreatief) wandelnetwerk. Hiermee verplaatsen wandelaars zich op een prettige en veilige manier door het groen door de stad. Ook hier wordt gekeken naar aantrekkelijke voorzieningen die ondersteunend zijn aan het wandelnetwerk.



Project 27 & 28

Project 29



Projecten Gebruik

Parken en Groengebieden

27. Gebruiksmogelijkheden Beatrixpark

Het Beatrixpark heeft kort geleden een grote opknapbeurt gekregen. Deze opknapbeurt heeft de kwaliteit flink verbeterd. Toch zijn er toch nog een paar zaken die beter of anders hadden gekund.

In de omgeving van de kinderboerderij en het ontmoetingspunt willen we een nette fietsenstalling maken. In het gehele park willen we de verouderde meubels vervangen door nieuwe straatmeubels. Ook willen we de borden in het park opknappen, samen met de informatieborden. Deze borden maken we compleet en allemaal in dezelfde stijl.

Ten slotte willen we de entree aan de parkwegzijde aanpassen waardoor deze overzichtelijker wordt en meer uitnodigt om het Beatrixpark in te gaan.

Toegevoegde waarde

Meer gebruikswaarde en daarmee ook een hogere ruimtelijke kwaliteit.

Planning



Kosten

€ 35.000,-

Parken en Groengebieden

28. Beheerplannen parken

Voor de parken maken we speciale beheerplannen. Hierin leggen we de landschappelijke- en gebruikskwaliteit vast. We beschrijven wat de functie van het park is. Dit voor een zo goed mogelijk gebruik door de bewoners. Hieruit leiden we het gewenste landschappelijke beeld af. We zien dan wat we moeten doen om dit beeld te bereiken en in stand te houden.

Voor het maken van deze beheerplannen gebruiken we kennis van bewoners en belangengroepen. In de beheerplannen beschrijven hoe we de functie en de landschappelijke visie beschermen.

Voor de volgende parken en groenzones worden de beheerplannen opgesteld:

- Volkspark
- Julianapark
- Amaliapark
- Plantage
- Strickledepark
- Polderpark Kethel*
- Beatrixpark*
- Park Vlaardingerdijk *
- Maasboulevard *
- RK begraafplaats *

**Plannen al aanwezig*

Toegevoegde waarde

Meer gebruikswaarde van de parken en toegevoegde waarde voor ruimtelijke kwaliteit en biodiversiteit

Planning



Kosten

€ 100.000,-



Projecten Gebruik

Verbindingen

29. Wandelroute Parkweg

Aan de Parkweg tussen de Burgemeester van Haarenlaan en de A20 is een nieuwe wijk gebouwd. De wijk is inmiddels opgeleverd maar de openbare ruimte is nog niet helemaal ingericht. Bewoners hebben nog een paar wensen voor de structuur van de paden. Deze moeten beter op elkaar aansluiten. Denk hierbij aan genoeg zitbanken en veilige oversteekplaatsen maar ook aan plekken die uitnodigen tot sport en spel.

Daarnaast moet de speelplek landschappelijk beter ingepast worden. Hier kunnen nog maximaal 10 bomen en struiken toegevoegd worden. Door lichte hellingen in het terrein en natuurlijke kruiden kunnen we hier de ecologische kwaliteit verhogen.

Toegevoegde waarde

Meer gebruikswaarde van de parken en toegevoegde waarde voor ruimtelijke kwaliteit en biodiversiteit

Planning

2022	2023	2024	2025

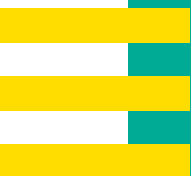
Kosten

€ 25.000,-



6

Toekomst en klimaat



Toekomst en klimaat

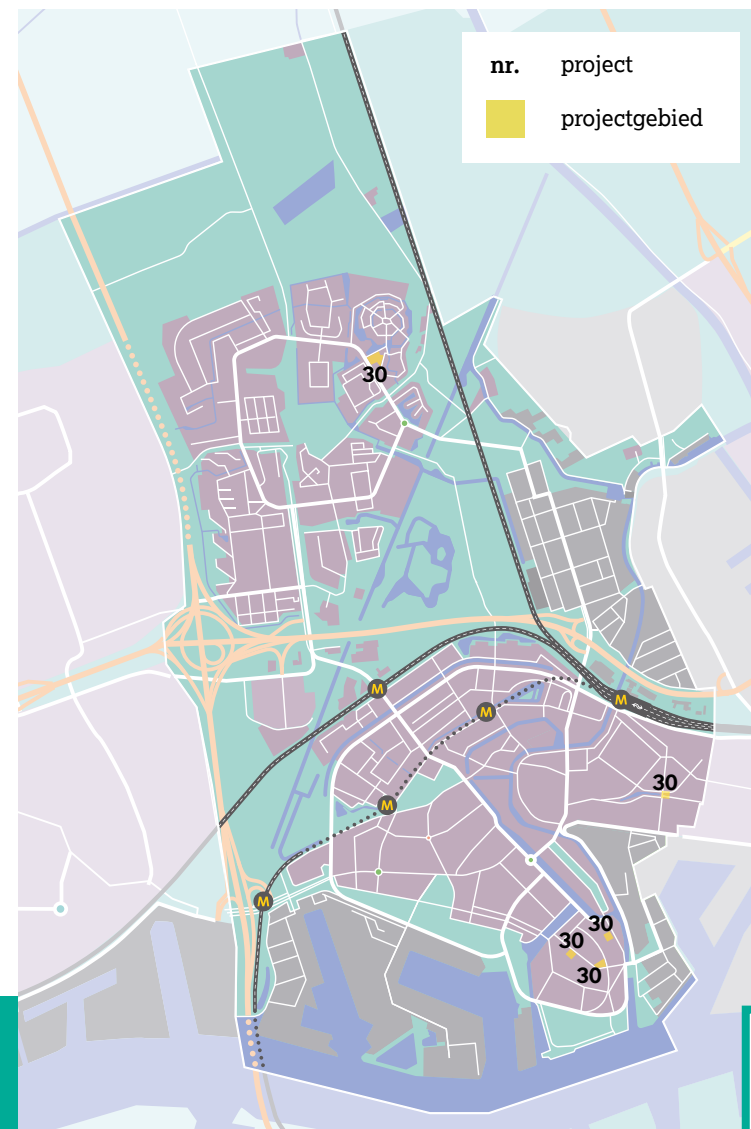
Inleiding

Klimaatbestendigheid en duurzaamheid zijn onderwerpen die wereldwijd veel aandacht krijgen. Door klimaatverandering stijgt de kans op wateroverlast, hitte, droogte en overstromingen. Stortbuien en neerslag die lange tijd duurt veroorzaken problemen. Klimaatverandering heeft directe gevolgen voor onze omgeving. Het heeft ook invloed op de manier waarop we deze omgeving inrichten.

Schiedam wil binnen enkele jaren meer duurzaam zijn en beter bestand tegen klimaatverandering. Om dit te bereiken, willen we op korte termijn meer groen.

De gemeente ging hier eerder al zelf mee aan de slag. Ze moedigt particulieren aan om in hun eigen tuin hetzelfde te doen. Zo helpen Schiedammers op een actieve manier mee aan het versterken van groene verbindingen en de biodiversiteit in de stad.

Het aantal bomen houden we op peil en waar het mogelijk is planten we nieuwe bomen. Daarnaast zorgen we voor voldoende ruimte en goede groeiomstandigheden. Zo leveren we de grootst mogelijke bijdrage aan het bestrijden van hitte- en wateroverlast. We versterken daarmee ook de groene beleving van de stad.



Op de kaart hiernaast zie je de locaties waar projecten aan verbonden zijn.

Visie op toekomst en klimaat

Voor de komende jaren hebben wij de volgende ambities:



- > We verminderen het versteende oppervlak in de stad door vergroening met minimaal 5%. Het gaat om ongeveer 10.000 m² van de klinker/tegelverhardingen.
- > We vergroten het waterbergend vermogen in de stad door directe infiltratie in het groen. We stimuleren particulieren om hetzelfde te doen, door regenwater af te koppelen en direct in de eigen tuin te laten infiltreren.

- > Bomen dragen aantoonbaar bij aan het tegengaan van hittestress. We toetsen veranderingen in het bomenbestand aan de kaarten van de Klimaatatlas. Uitgangspunt is dat monumentale bomen en toekomstbomen gehandhaafd blijven.





Programma's Toekomst en klimaat

Stadsklimaat

Plekken met veel bebouwing, veel bestrating en weinig groen worden steeds warmer. We willen deze plekken actief gaan vergroenen.

Er zijn plekken waar het riool bij heftige neerslag de hoeveelheid water niet snel genoeg kan verwerken. Hierdoor blijft er water op straat en in plantsoenen staan en kan er wateroverlast ontstaan. Groen is zeer geschikt voor zogenaamde piekberging. Belangrijk is dat de drooglegging (het verschil tussen maaiveld en grondwaterstand) genoeg is om deze piekbelasting op te vangen.

Tijdens langdurige droogte kan het grondwaterniveau erg zakken. Hierdoor kunnen funderingen van huizen droog komen te staan en dit kan paalrot veroorzaken. Dit willen we zoveel mogelijk voorkomen. Groen en bomen kunnen in lange perioden van droogte last krijgen van een tekort aan water. We zoeken naar oplossingen waarbij we water langer vast kunnen houden.

Naast probleemlocaties (vanuit de klimaatatlas) zijn er veel plekken in de stad die nu erg versteend zijn. Bewoners zien hier graag een groene inrichting voor in de plaats. We nodigen Schiedammers actief uit hier zelf ideeën en plannen voor te maken. De gemeente ondersteunt en faciliteert met plannen maken en eventueel met het uitvoeren ervan.

Project 30 & 31

Toekomstbestendig groen

In de afgelopen tientallen jaren zijn er meer ziekten en plagen ontstaan in het stedelijk groen. Dit is onder andere omdat het klimaat in de stad steeds warmer wordt, de luchtvervuiling toeneemt en er veel één soort wordt toegepast. Maar ook omdat er meer invasieve exoten hun plek in het Schiedamse groen hebben gevonden. Om ziekten en plagen bij openbare bomen goed te kunnen beheersen zetten we meerjarige programma's op die dit continue in de gaten houden.

Door klimaatverandering begint gemiddeld genomen het groeiseizoen eerder en eindigt deze later. Een groeiseizoen duurt normaal van maart tot en met september. Nu duurt dit seizoen van februari tot en met eind oktober. Dit heeft invloed op het in stand houden van het groen en de budgetten die daarbij horen.

Project 32 & 33

Vergroenen

Bij het vergroenen van Schiedam heeft de gemeente een belangrijke rol. Ook in het geven van het goede voorbeeld. De grootste winst in het vergroenen van de stad ligt niet bij de gemeente. Die is in de handen van de bewoners.

We willen daarom bewoners met een tuin aanmoedigen om ook zelf aan de slag te gaan omdat we in de openbare ruimte niet altijd de ruimte of mogelijkheden hebben om klimaatproblematiek (zoals bijvoorbeeld wateroverlast) aan te pakken.

Project 34 & 35



Projecten Toekomst en klimaat

Stadsklimaat

30. Vergroenen openbare ruimte

Bepanting neemt meer warmte op dan steen. Door op het maaiveld te vergroenen (gras en struiken) vindt er minder opwarming plaats. Daarnaast zorgt groen voor meer schaduw. Het liefst vergroenen we door extra bomen te planten. Naast schaduw koelen bomen ook door water te verdampen. Waar geen ruimte is voor bomen zoeken we naar andere oplossingen om schaduw toe te voegen (bijvoorbeeld een pergola, overkapping). Samen met bedrijfsverenigingen zoeken we op bedrijventerreinen naar plekken die we kunnen vergroenen. Ook kijken we waar we schaduwplekken kunnen maken.

Uit de klimaatatlas komen de volgende locaties naar voren als plekken waar hittestress een probleem kan zijn. We willen de komende jaren deze plekken vergroenen en schaduwplekken toevoegen. Dit zijn:

- Wilhelminaplein (Gorzen)
- Pleintje Visserstraat (Gorzen)
- Grevelingenplein (Gorzen)
- Omgeving scholen Slimme Watering
- Van 't Hoffplein (Oost)

Toegevoegde waarde

Meer groen in de stad en toegevoegde waarde voor de ruimtelijke kwaliteit en de biodiversiteit.

Planning



Kosten

€ 380.000,-

Stadsklimaat

31. Groen in plaats van grijs

Bestrating zonder functie of waarvoor een goed alternatief is kan worden omgevormd naar groen. Bijvoorbeeld wanneer er aan beide kanten van een weg een goed wandelpad of fietspad is. Om dit in beeld te brengen bekijken we welke locaties en situaties dat zijn.

Het groen wat voor deze bestrating in de plaats komt sluit aan bij het groen dat er naast ligt. Als er een strook gras langs de bestrating ligt vervangen we de bestrating door gras. Als er nog geen groene inrichting is kan gekozen worden voor een andere inrichting, bijvoorbeeld lage struiken en bomen.

Als bewoners zelf het beheer op zich nemen kan gekozen worden voor een luxere inrichting (rozen of vaste planten).

Jaarlijks vormen we een areaal bestrating om naar groen. We maken voor de keuze van de locaties gebruik van de wensen uit de buurt en sluiten aan bij geplande werkzaamheden.

Toegevoegde waarde

Meer groen in de stad en toegevoegde waarde voor de ruimtelijke kwaliteit en de biodiversiteit.

Planning



Kosten

€ 140.000,-



Projecten Toekomst en klimaat

Toekomstbestendig groen

32. Jaarlijks extra bomen planten

Bomen geven schaduw. Het verdampen van vocht via hun bladeren zorgt voor verkoeling. Op plekken die we gaan vergroenen zoeken we dan ook naar mogelijkheden om bomen toe te voegen.

Ook op plekken waar we niet actief de openbare ruimte vergroenen zijn kansen om bomen te planten. Samen met Schiedammers en belangengroepen brengen we kansrijke locaties in beeld. Als de bomen gewenst zijn en als er voldoende ruimte is (zowel boven- als ondergrond) zullen we bomen planten. We streven er naar vanaf 2022 tot en met 2025 ieder jaar circa 70 tot 100 bomen per jaar extra te planten.

Toegevoegde waarde

Meer bomen in de stad en toegevoegde waarde voor de ruimtelijke kwaliteit en de biodiversiteit.

Planning



Kosten

€ 160.000,-

Toekomstbestendig groen

33. Monitoring boomziekten

Er waren al langere tijd stadsbomen die last hadden van ziekten als kastanjabloedingsziekte en iepziekte. Door klimaatverandering zien we dat het ziektebeeld onder de stadsbomen erger wordt. Daarnaast zijn er de afgelopen jaren nog andere ziekten bijgekomen. Denk hierbij aan massaria (platanen), essentaksterfte (essen), roetschorsziekte (esdoorns). Ook maken we ons zorgen over de komst van de essenprachtkever. Vooral voor de essen die niet nog niet zijn aangetast door essentaksterfte.

Voor een aantal boomziekten gaan we monitoringsprogramma's opzetten. Doordat we dit goed in de gaten houden kunnen we de juiste maatregelen nemen om bomen te behouden. Hiermee kunnen bomen vervangen worden door sterkere soorten. We zoeken naar vernieuwende methoden om onze bomen zo lang mogelijk te behouden. Hiervoor zijn we ook bereid om dingen uit te proberen in de markt.

Speciaal voor iepen willen we elk jaar zo'n 150 tot 200 zieke iepen inspuiten met een biologisch middel. Hierdoor worden iepen minder aangetast door iepenspintkevers.

Voor kastanjes willen we een methode proberen waarbij de stam en het cambium hout verwarmd wordt. Hierdoor worden de ziektekiemen kapot gemaakt.

Toegevoegde waarde

Behoud van het aantal bomen in de stad en toegevoegde waarde voor de ruimtelijke kwaliteit en de biodiversiteit

Planning



Kosten

€ 280.000,-



Projecten Toekomst en klimaat

Vergroenen

34. Tegel eruit, plant erin

Minder tegels in de tuin ofwel minder verhard oppervlak in de tuin heeft veel voordelen:

- regenwater zakt in de bodem weg en vult het grondwater aan;
- de tuin wordt op hete zomerse dagen minder warm;
- je biedt leefruimte aan vogels, bijen en vlinders.

Als het regenwater op beplante grond valt in plaats van op tegels, gaat het direct de grond in. Het hoeft dan niet via een putje en het riool afgevoerd te worden. Dit helpt mee om bij hevige regenbuien wateroverlast op straat te voorkomen. Bovendien zorg je ervoor dat het grondwater wordt aangevuld.

We stimuleren Schiedammers hun tuin groener in te richten. Jaarlijks organiseren we 2 momenten om de tegels uit hun tuin om te ruilen voor een plant.

Toegevoegde waarde

Meer positieve waardering voor groen in de stad en stimuleert ook het vergroenen / biodiverser maken van de stad.

Planning



Kosten

€ 60.000,-

Vergroenen

35. Geveltuintjes

Langs de gevel aan de straatkant kan een rij tegels verwijderd worden. Op die open plek leggen we dan een tuintje aan. Regenwater kan dan van de gevel afstromen en de grond in zakken. Zulke geveltuintjes zorgen ook voor een groener en mooier straatbeeld.

Voor geveltuintjes in Schiedam gelden de volgende algemene regels:

- in totaal maximaal 45 cm diep (afstand van gevel tot tegels);
- er moet minimaal 150 cm stoep over blijven;
- direct langs de gevel van de bewoner;
- verwijderde tegels gebruiken als rand of bewaren;
- goten en ontluchtingsroosters vrijhouden.

Op basis van deze regels mogen bewoners altijd zelf aan de slag gaan met het maken van een geveltuintje.

Bij herinrichtingsprojecten worden geveltuintjes door de gemeente aangeboden. Als er geen herinrichtingsproject is en bewoners zelf de hulpmiddelen niet hebben, dan legt de gemeente deze geveltuintjes aan. De kosten voor het aanleggen van deze geveltuintjes worden dan door de gemeente tot 75% vergoed.

Toegevoegde waarde

Meer positieve waardering voor groen in de stad en stimuleert ook het vergroenen / biodiverser maken van de stad.

Planning



Kosten

€ 30.000,-



7

Financiën



Financiën

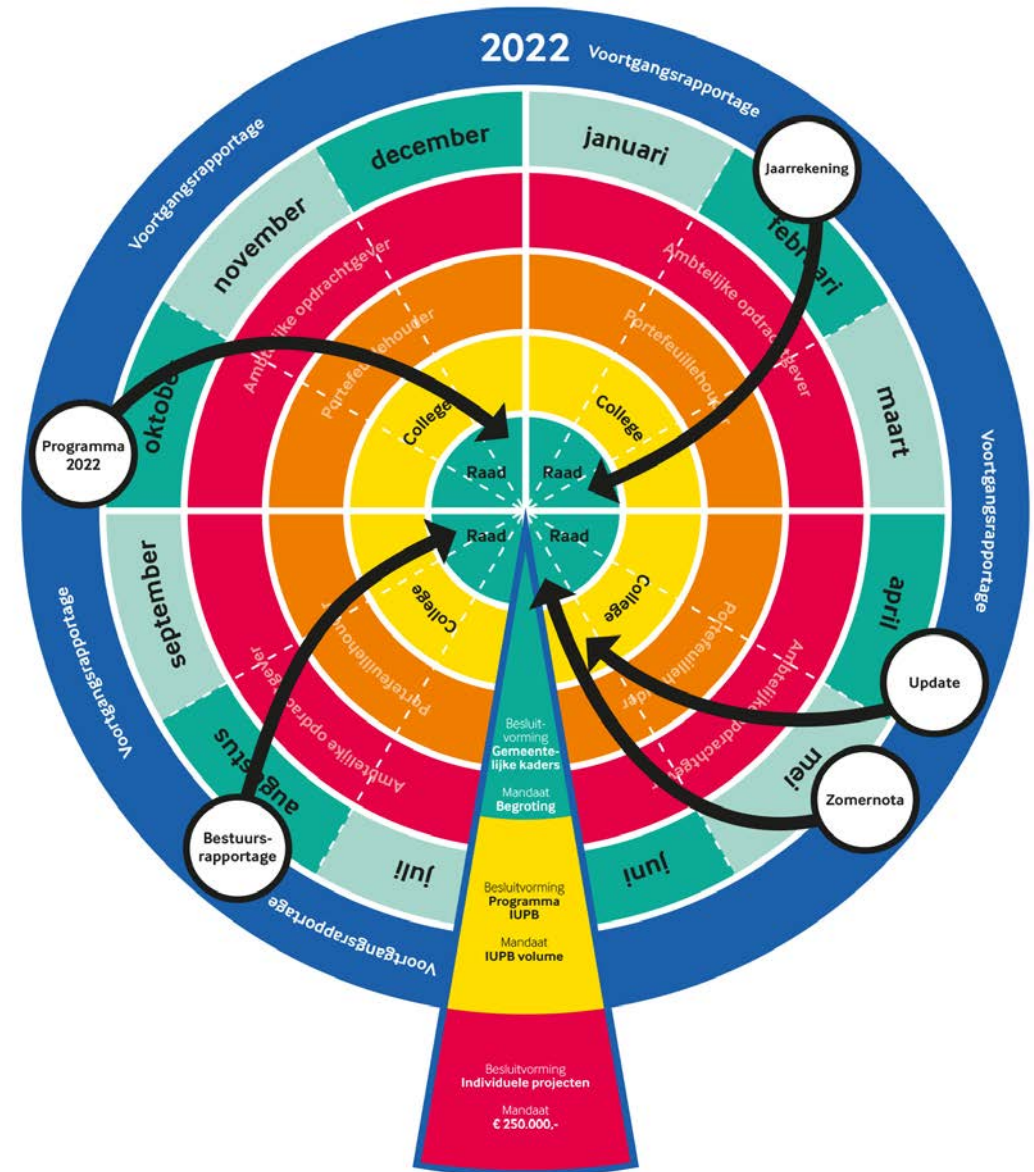
Pijler Groenvisie	Programma	#	Project	Totaal	Uitvoeringsperiode			
				€	2022	2023	2024	2025
Ruimtelijke kwaliteit	Bijzondere groene plekken	1	Rooms-katholieke begraafplaats	35.000	35.000			
		2	Schiedamse Molens	45.000	15.000	30.000		
	Hoofdstructuur	3	Beeldkwaliteitsplan hoofdstructuur	35.000	35.000			
		4	Vervangen bomen Nolenslaan	50.000	50.000			
		5	Aanvullen structuur Churchillweg	40.000	40.000			
		6	Vervangen bomen Zwaluwlaan	40.000			40.000	
		7	Verbinding Amaliapark - Borodinlaan	35.000		35.000		
		8	Verbinding Amaliapark - Brederoweg	60.000		60.000		
	Bomen	9	Scheepvaartweg	50.000		50.000		
		10	Groenverordening	95.000	35.000	20.000	20.000	20.000
		11	Professioneel boombeheer	100.000	25.000	25.000	25.000	25.000
	Inrichtingskwaliteit	12	's-Gravelandseweg - A20	45.000	45.000			
		13	's-Gravelandseweg - BHlaan	30.000	30.000			
		14	Schiedamseweg - Hogenbanweg	15.000		15.000		
		15	Laan van Bol'Es	30.000			30.000	
Samen met de stad	Bewonersinitiatieven	16	Praat mee	10.000	10.000			
		17	Adviseur groen	100.000	50.000	50.000		
	Uitdaagrecht Bewustwording	18	Initiatieven en uitdaagrecht	182.000	43.000	53.000	53.000	53.000
		19	Communicatie	69.000	24.000	15.000	15.000	15.000
Biodiversiteit	Ecologische parels	20	Heemeiland Beatrixpark	80.000	80.000			
		21	Landijsbaan	135.000	130.000	5.000		
	Organisatie en Beheer	22	Monitoring Stadsnatuur	50.000	15.000	10.000	15.000	10.000
		23	Natuurwaardenkaart	27.500	20.000	2.500	2.500	2.500
	Ecologische verbindingen	24	Natuurvriendelijke oevers KRW	85.000	25.000	20.000	20.000	20.000
		25	Ecologisch netwerk	200.000	50.000	50.000	50.000	50.000
Midden-Delfland	26	Landschapvisie	20.000	20.000				
Gebruik	Parken en Groengebieden	27	Kwaliteitsimpuls Beatrixpark	35.000	35.000			
		28	Beheerplannen parken	100.000	30.000	30.000	20.000	20.000
	Verbindingen	29	Wandelroute Parkweg	25.000	25.000			
Toekomst en klimaat	Stadsklimaat	30	Vergroenen openbare ruimte	380.000	80.000	100.000	100.000	100.000
		31	Groen in plaats van grijs	140.000	50.000	50.000	20.000	20.000
	Toekomstbestendig groen	32	Jaarlijks extra bomen planten	160.000	40.000	40.000	40.000	40.000
		33	Monitoring boomziekten	280.000	70.000	70.000	70.000	70.000
	Vergroenen	34	Tegel eruit, plant erin	60.000	15.000	15.000	15.000	15.000
		35	Geveltuinjes	30.000	30.000			
Totaal				2.873.500				



Bestuur

Fysieke ingrepen in de openbare ruimte worden als geheel opgepakt. Dit gebeurt in combinatie met beheeropgaven uit het IUPB. Vanuit bestuurlijk oogpunt worden deze ingrepen verantwoord vanuit het IUPB. De voortgang van projecten uit het Uitvoeringsprogramma Groen sluit zoveel als mogelijk aan bij de wijze waarop vanuit het IUPB verantwoording wordt afgelegd aan het bestuur.

Het Uitvoeringsprogramma Groen is opgesteld voor de periode 2022-2025. In 2025 zal op basis van een actuele stand van het groenfonds een nieuw Uitvoeringsprogramma opgesteld worden. Voor dit nieuwe Uitvoeringsprogramma zal in 2025 een nieuw bestuurlijk voorstel worden opgesteld.



Processchema bestuur IUPB-projecten 2022

Schematische weergave aansluiting P&C-cyclus





**gemeente
Schiedam**

Uitvoeringsprogramma Buitengewoon groen

Stadskantoor, Stadserf 1

Postbus 1501, 3100 EA Schiedam

14 010

schiedam.nl/groen

September 2021